

해맑은 청소년, 바다를 꿈꾸다!



해맑은 청소년바다를 꿈꾸다!
바다탐험가과정 - 고등

공통기준 1. 프로그램 구성



1. 추진배경 및 필요성

바다는 육지의 주변을 둘러싸고 있는 무한한 대순환류를 가지는 것으로, 지구 표면 중 70%를 차지하며 태평양, 대서양, 인도양, 남극해, 북극해 등 5대양으로 이루어져 있다. 이렇게 방대한 양의 해수는 물리적·화학적 기능을 갖고 지구의 모든 생태계를 지배하고 있다. 지구상 대부분 지역의 기후를 지배하는 것도 해양이며, 육상에 존재하는 동·식물의 생태도 끊임없이 해양의 영향을 받고 있다. 또한 탄산가스와 산소의 양을 조절하여 지구상의 생물 생존의 기틀을 마련해 주는 역할을 한다.

해양은 인류의 생존을 위하여 다양한 필수적 기능을 수행하고 있다. 우선 바다가 공급하는 소금과 생물자원은 인간의 생존을 위하여 절대적인 식량이다. 또한 해양은 공기나 하천의 오염을 궁극적으로 정화시켜 주는 기능을 수행하며, 인간의 통상이나 운송을 위한 중요한 교통수단을 제공한다.

그리고 해양은 여러 가지 방식으로 인간에게 휴식처를 제공 할 뿐만 아니라, 연안해에서는 석유와 천연가스를, 심해저에서는 망간, 니켈, 코발트 등 주요 광물자원을 제공하고 있다.

해양은 인류의 생존과 희망이 걸려있는 최후의 자원으로서 해양을 어떻게 개발하고 활용 발전시켜 나가느냐에 따라 국가의 존망과 번영이 결정될 것이다. 따라서 세계 강대국들은 엄청난 노력을 통하여 해양을 탐구하고 개발하려고 노력하고 있다.

21세기 우리나라가 일류 해양강국을 실현하고 제2의 국토인 해양을 적극적으로 개발하고 보존하기 위해서는 청소년들에게 어려

서부터 해양에 대한 관심과 흥미를 유발시켜 줄 수 있어야 한다. 그리고 바다사랑과 친취적인 해양개척정신을 함양토록 하기 위한 다양한 방안들이 강구되어야 한다. 청소년기에 바다에 대한 올바른 이해와 친근감, 흥미 등 바다 사랑하는 마음을 길러주고 해양을 개척해 보고 싶은 의욕을 고취시키며, 해양자원의 중요성과 함께 해양 환경을 보호해 나가도록 생각과 관심을 키워주는 것이 필요하다.

따라서 우리는 청소년의 발달특성을 고려하여 이러한 문제점을 보완하고, 미래 지식기반 사회에 대비한 과학인재를 양성해 낼 수 있으며, 흥미와 관심을 이끌어낼 수 있는 프로그램을 ‘바다여행자 과정’에 적용하고자 한다.

2. 프로그램 계획

1) 목 적

청소년들에게 해양에 대한 올바른 이해와 친근감, 흥미 등 바다 사랑하는 마음을 길러주고 해양을 개척해 보고 싶은 의욕을 고취시키며, 해양자원의 중요성과 함께 해양 환경을 보호해 나가도록 생각과 관심을 키워주고자 한다.

2) 목 표

가. 정성적 목표

- 해양체험의 다양한 테마(해양탐사, 선박항해, 극지연구, 해양안전)를 통해 해양에 대한 전반적인 이해를 향상시킨다.
- 해양안전-선박항해-해양탐사-극지연구로 이어지는 프로그램의 진행으로 해양에 대한 흥미, 호기심, 관심을 일으킨다.
- 해양과 극지의 다양한 동식물 관찰 및 해양탐사 장비를 간접적으로 체험해봄으로서 해양에 대한 도전정신과 다양한 진로 탐색의 기회를 제공한다.

나. 정량적 목표

- 프로그램 효과성 검증
 - 프로그램 운영 사전·사후에 참여 청소년을 대상으로 해양에 대한 관심, 탐구심, 호기심 등의 변화량 측정
 - ※ 측정도구는 한국청소년활동진흥원 인증수련활동 효과성지표(과학정보활동) 활용
- 참여자 만족도 80점 이상 달성(프로그램, 지도자, 식당, 숙소 등)

3) 개요

가. 기간 : 2014년 2월 11일(화) ~ 13일(목) - (2박3일)

나. 장소 : 국립영덕청소년해양환경체험센터

다. 참여대상 및 인원: 청소년시범수련활동(고등학교) 200명

라. 주요 내용 : 해양에 대한 4가지 테마를 중심으로 운영

구분		세부내용
해양분야 별 체험활동	해양안전훈련	인명구조체험을 통해 해양안전기술 습득 - 인명구조활동, 스노클링, 수영, 단체 해양체험활동
	극지연구	북극과 극지연구소 체험을 통해 북극의 환경체험과 지구온난화의 원인과 대책 모색
	해양탐사	동해 및 독도의 해양환경 특성을 탐구하여 해양의 가치를 알고, 심해탐사장비체험을 통해 관찰력과 자원 탐사과정 이해
	선박·항해	선박의 기초지식을 이해하고 동해항해체험을 통해 조종술습득과 선박건조과정을 학습하여 선박기술 이해
해양종합활동		해양과 관련된 주제를 바탕으로 팀원들과 함께 문제를 해결해 나가며 창의력과 종합적인 사고능력을 향상시키는 활동 - 해양사고 현장수사대, 재미있는해양생물이야기, 가스하이드레이트 제작

6) 프로그램 일정표



海 밖은 청소년, 바다를 꿈꾸다!

바다탐험가 과정 일정표(200명)

2박 3일	1일차 (청소년, 바다의 희망)	2일차 (청소년, 바다의 꿈)	3일차 (청소년, 바다의 미래)
07:00	기상		
08:00	아침식사		
09:00	해양체험관이동(09:00~09:30)		
10:00	해양안전 (100)	해양 탐사 (33)	선박 항해 (33) 극지 연구 (34) 선택활동 가스하이 드레이트 (67) C팀
11:00			해양수사 대 (66) A팀 재미있는 바다생물 (67) B팀
12:00	운영본부이동 (11:30~12:00)		
13:00	센터 도착	점심식사 (12:00~14:00)	점심식사 (12:00~12:30) 출항식 수료식 - 포토스토리- 지도자인사
14:00	입항식 준비 (숙소배정, 생활안내)	해양체험관이동(14:00~14:30)	
15:00	입항식 청소년현장낭독- 센터 및 지도자소개	해양안전 (100)	해양 탐사 (33) 선박 항해 (33) 극지 연구 (34)
16:00	관계형성활동		
17:00		운영본부이동 (17:00~17:30)	
18:00	저녁식사 (15:30~17:00)		
19:00	선택활동		선택활동
20:00	가스하이 드레이트 (66) A팀	해양 수사대 (67) B팀	재미있는 바다생물 (67) C팀
		가스하이 드레이트 (67) B팀	해양수사 대 (67) C팀
			재미있는 바다생물 (66) A팀
21:00	숙소정리 및 취침준비		
22:00	숙소생활점검 및 취침		

가. 단위 운영프로그램 활동지도안

활동명	1. 관계형성활동	활동장소	아라관
담당자 성명	류형한, 정영훈, 이재광, 박수정, 김보영	소요시간	90분
참가대상	고등학교	참가인원	200명
활동목표	청소년들의 2박3일간의 공동체 의식을 함양한다. 같은 조원과의 관계형성을 통한 프로그램의 적극적인 참여 유도		
유의사항	• 소외되는 청소년이 없이 모든 청소년들이 참여할 수 있도록 유도 한다.		
준비물	•마이크, 미션지. 볼펜 홀라후프		
활동단계	활동내용		활동시간
도입	•장거리 이동으로 청소년들의 박수게임과 안마게임을 통해 긴장감을 완화하여 준다.		15분
전개	<p>스킨십 게임 및 조별 단체 게임</p> <p>2인게임 : 두 명씩 짝을 지어 양손을 교차 하여 잡고 협력해서 일어나는 프로그램을 진행한다. 양손을 교차해서 성공한 친구들은 양등을 맞대고 팔짱을 끼쳐 일어서는 업그레이드 된 스킨십게임 진행</p> <p>4인게임 : 4명이 일렬로 팔짱을 끼고 누워서 구령에 맞추어 일어나는 게임을 진행하며, 서로의 팔을 교차하여 잡고 풀어보는 게임을 진행</p> <p>조별게임 : 조별로 일렬로 맞추어 서로의 무릎에 앉아 중심을 잡으며, 하나씩 미션을 수행하는 프로그램을 진행, 조별로 원을 만들어 홀라후프를 빨리 통과 시켜 원래의 위치로 돌아오는 프로그램진행</p> <p>무한싸인 고고 : 미션지를 이용하여 서로를 칭찬해주며, 친구들에게 싸인을 받으며, 모든 미션을 완수한 친구들은 여러 친구들과 접하게 되어, 자연스러운 관계가 형성된다.</p>		60분
마무리	• 활동에 대한 질의 응답식의 평가를 진행 한 후 자연스럽게 식당으로 이동하도록 한다		15분

활동명	MASI:해양사고현장수사대	활동장소	센터본부 세미나실
담당자 성명	조유경, 김태형, 박진영, 김영희	소요시간	2시간(1일차)
참가대상	고등 1학년 ~ 3학년 청소년	참가인원	67명
활동목표	<ul style="list-style-type: none"> • 해상교통규칙에 대해 학습하고 해상법에 대해 이해하여 해양사고를 분석 수사하는 과정을 통해 관찰력과 창의력을 기른다. • 해양사고심판원, 조사관, 해양경찰 등 해양 관련 다양한 직업을 알아봄으로써 진로탐색체험의 기회를 가진다. • 모둠별 활동을 통해 협동심을 함양한다. 		
유의사항	• 각자가 한 분야씩 역할분담을 하여 모두가 참여할 수 있도록 모둠구성을 한다.		
준비물	• 알루미늄 이젤, 클립보드, 볼펜, 카메라		
활동단계	활동내용	활동시간	
도입	<ul style="list-style-type: none"> • 지도자 소개 및 활동에 대한 안내 • 10인 1조로 모둠 구성. 각 분야별 역할분담을 하고 조장(수사반장)을 선출한다. 	10분	
전개	<ul style="list-style-type: none"> ○ 해양사고 사전조사(40분) <ul style="list-style-type: none"> ① 선박항해 관련 용어를 사전에 설명한다. ② 수사과정에 앞서 국제해상충돌예방규칙 및 해상법에 알아본다. ③ 해양사고의 종류 및 원인에 대해 알아보고 실제 일어났던 해양사고기록을 보고 수사과정에 대해 이해한다. ④ 각 분야별 역할에 따른 수사과정을 통해 수집해야 할 자료를 설명하고 자료에 따른 수행해야 할 임무를 부여한다. ○ 해양사고 영상시청(15분) <ul style="list-style-type: none"> ① 1995년 여수 씨프린스호 원유유출사고 재연 영상 시청 <ul style="list-style-type: none"> - 영상시청 중 각 분야별 역할에 따라 필요한 정보 기록 ○ 해양사고 현장수사(45분) <ul style="list-style-type: none"> ① 사고현장자료(Scene 1~5) 조사 <ul style="list-style-type: none"> - 선박의 재원, 선체구조, 사고당시 기상정보 등 전시되어 있는 사고현장자료를 토대로 사고원인을 찾아나간다. ② 수사기록 정리하기 <ul style="list-style-type: none"> - 각자 역할별 수집한 증거자료를 통해 사고의 원인을 밝혀내는 수사기록을 정리한다. 	90분	
마무리	<ul style="list-style-type: none"> • 수사기록(사고원인, 영향) 발표 • 소감 발표 • 주변 정리 	20분	

활동명	가스하이드레이트 제작 실험	활동장소	세미나실
담당자 성명	박수정	소요시간	2시간
참가대상	고등학생 1학년 ~ 고등학생 3학년	참가인원	67명
활동목표	<ul style="list-style-type: none"> • 하이드레이트를 직접 만들어보고 체험함으로써 메탄하이드레이트의 생성원리를 이해한다. • 해양탐사의 의의에 대해 생각하고 해양자원에 대한 호기심을 고취시킨다. 		
유의사항	<ul style="list-style-type: none"> • 프로그램 진행 전, 액화질소를 미리 충전하여 실험에 차질이 없도록 한다. • 액화질소와 불로 인한 화상피해를 입지 않도록 각별히 주의한다. • 부탄가스와 불이 사용되므로 환기가 잘 되는 실내에서 실험을 진행한다. 		
준비물	<ul style="list-style-type: none"> • 액체질소통, 액화질소, 스티로폼박스, 목장갑, 부탄가스, 풍선, 실험용 플라스틱 깔대기, 실험용 핀셋, 실험용 쟁반, 충전용 가스점화기, 폴리글러브, 먼지제거제, 클레이, 이수시개 등 		
활동단계	활동내용	활동시간	
도입	<ul style="list-style-type: none"> • 4명을 한조로 편성하여 5개조를 구성 • 동해의 해양자원과 메탄하이드레이트에 대한 이론적 설명 <ul style="list-style-type: none"> - 메탄하이드레이트의 생성원리 및 구조 - 신에너지자원으로서 메탄하이드레이트의 중요성 	30분	
전개	<p>메탄하이드레이트 분자모형 만들기 본격적으로 가스하이드레이트를 만들기 전, 클레이와 이수시개를 이용하여 메탄하이드레이트 분자모형을 만들어본다. 이 활동을 통해 학생들은 메탄하이드레이트의 생성원리 및 화학적인 구조에 대한 이해를 돕고 실험 전 학생들의 흥미를 유발할 수 있다.</p> <p>가스하이드레이트 제작 실험안내 지방족 포화탄화수소 알칸(C_nH_{2n+2})중 하나인 메탄에 대해 소개한다. 우리 주변에서 쉽게 접할 수 있는 부탄가스와 메탄의 차이점에 대해 설명하고 부탄가스로 부탄하이드레이트를 제작하는 방법을 소개한다. 또한 실험 진행시 주의해야할 사항 및 준비물을 조별로 전달한다.</p> <p>가스하이드레이트 제작 실험</p> <ol style="list-style-type: none"> ① 깔대기를 이용하여 풍선에 적당량의 물을 주입한다. ② 가스주입기를 이용하여 물을 넣은 풍선에 조심스럽게 부탄가스를 주입한다. ③ 준비된 스티로폼 박스에 액화질소를 적당량 따른다. ④ 풍선을 묶은 뒤 액화질소에 담가 풍선을 냉각시켜 가스하이드레이트를 만든다. ⑤ 가스하이드레이트가 만들어진 후 풍선을 가위로 제거하여 가스하이드레이트를 꺼낸다. ⑥ 가스하이드레이트를 작게 으깨어 불을 붙여보거나, 수조에 담가 물에 녹는 모습을 관찰한다. 	60분	
마무리	<ul style="list-style-type: none"> • 주변을 정리하고 실험도구를 반납한다. • 실험보고서를 작성하고 실험결과를 발표한다. 	30분	

활동명	재미있는 해양생물 이야기	활동장소	2F 극지연구소
담당자 성명	이재광, 홍희동, 이재훈	소요시간	2시간
참가대상	고등학생	참가인원	67명
활동목표	<ul style="list-style-type: none"> • 지구적 생태계에서 해양의 역할에 대해서 이해할 수 있다. • 해양 생물의 진화에 대한 원리를 이해할 수 있다. • 해양 생물의 life type의 원리에 대해서 알 수 있다. 		
유의사항	<ul style="list-style-type: none"> • 고정시약 사용시 주의를 한다. 		
준비물	<ul style="list-style-type: none"> • 염색시약, 광구병, 피펫, 살레, 핀셋, 수조 등 		
활동단계	활동내용		활동시간
도입	<ul style="list-style-type: none"> • 지구의 생성의 역사에서 물의 도입에 관한 영상을 시청하고 설명한다. • 전 지구적 관점에서 해양생물의 중요성과 역할에 대해서 설명한다. 		30분
전개	<ul style="list-style-type: none"> • 해양 생물의 10가지 테마를 주제로 동영상과 사진을 토대로 재미있게 엮어 나간다. • 전반적인 진화의 메카니즘을 이야기를 통해 쉽게 설명한다. • 염색약을 이용하여 동물 플랑크톤을 염색하고 장식품을 만들어본다. 		80분
마무리	<ul style="list-style-type: none"> • 이번시간에 배운 내용을 복습함으로써 학생들 자신도 해양에서 시작되어 지금 이 자리에 있다는 커다란 메카니즘에 대해 생각해 볼 수 있는 시간을 갖는다. 		10분

활동명	5. 해양탐사코스	활동장소	해양체험관
담당자 성명	김보영, 박수정	소요시간	2시간
참가대상	고등학교	참가인원	33명
활동목표	<ul style="list-style-type: none"> •심해탐사영상을 시청하고 수심별 생태계 특징을 이해 •심해광물자원의 종류와 발전가능성을 이해하고 자원탐사의 목적을 인지 		
유의사항	•지도자가 팀원으로 같이 참여하여 이끌어 나가야 한다.		
준비물	•노트북1대, 영상자료, 미션활동지		
활동단계	활동내용		활동시간
도입	•독도과학실을 통하여 독도의 해양자원의 가치와 지형적 특징을 알아본다.		20분
전개	<p>Ocean Impossible</p> <p>미션지를 활용하여, 해양탐사장비를 자유롭게 체험한다. 해양 250을 탑승하여 수심별 생태계 영상을 감상하며, 해미래 진수식 과정도 관찰하여 보여 로봇팔을 이용하여 망간단괴를 채집하면서, 미션을 완료하여 해양탐사에 대한 다양한 지식을 익힌다.</p> <p>자원을 지켜라!</p> <p>무인잠수정 '해미래'조종 시뮬레이션</p> <p>① '해미래'조종방법 및 튜토리얼 설명</p> <p>② 체험활동 상황에 대한 부연 설명</p> <p>- 메탄가스가 방출될 경우 미치는 영향 설명</p> <p>③ 8:8 대항 무인잠수정 조종 체험</p> <p>활동해양조사선에 대한 이해</p> <p>① 해양조사선 설명</p> <p>- 다른 선박과의 차이점 알아보기</p> <p>② 다양한 해양조사선 제시</p> <p>- 세계의 다양한 해양조사선과 국내 해양조사선 비교</p>		80분
마무리	•해양탐사의 중요성을 인지하도록 하면서 마무리 한다.		20분

활동명	6. 선박항해코스	활동장소	해양체험관
담당자 성명	조유경, 김태형	소요시간	2시간
참가대상	고등학교	참가인원	33명
활동목표	<ul style="list-style-type: none"> •항해장비의 용도와 원리를 알고 선박운항에 대해 이해한다. •모듬활동으로 항해체험을 함으로써 의사소통능력과 동시에 협동심을 키운다. 		
유의사항	<ul style="list-style-type: none"> • 각자의 임무를 정확히 숙지하여 체험활동을 진행하도록 한다. 		
준비물	<ul style="list-style-type: none"> •노트북 1대, 임무 카드, 영상자료 		
활동단계	활동내용		활동시간
도입	<ul style="list-style-type: none"> • 영상시청을 통한 우리나라 조선기술의 이해와 자부심을 가진다. 		20분
전개	<p>·항해장비 알아보기</p> <p>아래에 명시된 항해 장비들을 하나씩 눈으로 보며 용도들을 이해한다.</p> <ol style="list-style-type: none"> ①전자해도표시정보시스템(ECDIS) ②조타기(Autopilot) ③텔레그래프(Telegraph) ④통신장비 ⑤해양생물레이더(SONAR) ⑥음파탐지레이더 ⑦기후레이더 <p>항해장비 체험하기</p> <p>8명으로 나뉘어 선장, 조타수, 항해사, 통신사, 기관사, 해양생물전문가, 해양지질전문가, 해양기상전문가 로 임무를 정하고 항해복을 착용하여 직접 배를 몰고 우리센터에서 독도까지 운행을 해보는 체험을 한다.</p>		80분
마무리	<ul style="list-style-type: none"> •서로에 대한 피드백 시간을 가진다. •도전에 의한 성취감도 느끼게 하며 마무리 한다. 		20분

활동명	7. 극지연구코스	활동장소	해양체험관
담당자 성명	이재훈, 홍희동, 이재광	소요시간	2시간
참가대상	고등학교	참가인원	33명
활동목표	<ul style="list-style-type: none"> •극지에 대한 호기심과 중요성을 인식할 수 있다. •북극의 기후와 에스키모인들의 생활에 대해서 이해할 수 있다 		
유의사항	•기자재의 손실위험이 있으므로 항상 주의 하여 진행하도록 한다.		
준비물	•노트북1대, 방한복, 현미경, 영상자료, 레이저 포인터		
활동단계	활동내용		활동시간
도입	<ul style="list-style-type: none"> •세계최초로 극지 연구를 시작한 탐험가에 대해 이해하며, 남극과 북극의 차이를 이해하며 극지에 대한 호기심을 기른다. 		20분
전개	<p>북극곰을 구해줘 북극기후의 변화와 원인에 대해 설명한다. 게임을 통하여 지구온난화를 가속시키는 물질에 대한 이해도 높인다. 간접적이지만 게임을 통해 북극의 빙하가 녹는 것을 방지하여 보고 극지의 중요성을 강조하고 느낌을 토론하는 시간을 가진다.</p> <p>이글루체험 방한복을 입고 방한복의 용도와 기능을 몸으로 직접 체험해 본다. 또한 이글루에 들어가 내외부의 온도차이도 체험을 해보며, 이글루의 모양이 중력의 개념이 도입되어 지어진 건축물로서 효율성과 안전성을 체험해 본다.</p> <p>극지연구소 바다의 기초생산인 플랑크톤에 대한 전반적인 교육이다. 세계의 플랑크톤의 종류를 알아보며, 플랑크톤이 해양생태계에 미치는 다양한 원인도 알아볼 수 있다. 또한 ppt 자료를 통해 플랑크톤의 생김새를 관찰하며, 또한 현미경을 통해 직접 플랑크톤을 관찰하는 기회를 가진다.</p>		80분
마무리	<ul style="list-style-type: none"> • 해양생물 중 플랑크톤의 중요성을 다시한번 알리고 현미경을 통해 눈으로 보이는 플랑크톤을 그리면서 프로그램을 마무리 한다. 		20분

활동명	8. 해양안전훈련코스	활동장소	해양체험관
담당자 성명	지남진, 정영훈	소요시간	2시간
참가대상	고등학교	참가인원	100명
활동목표	<ul style="list-style-type: none"> •수상안전장비 사용으로 수상안전 사고에 대한 대처능력을 배양한다. •스킨다이빙활동으로 물에 대한 적응력을 키우며, 협동심과 단결력을 함양한다. 		
유의사항	•수영장내에서 미끄러짐 심한 장난들을 삼가 안전에 유의한다.		
준비물	•레스큐 튜브, 구명환, 로프, 스킨장비, 핀, 구명조끼, 탁구공		
활동단계	활동내용		활동시간
도입	<ul style="list-style-type: none"> • 수상안전교육실시 - 실내 수영장 시설에서 운영되는 프로그램 특성상 수영장내 발생할 수 있는 안전사고의 내용을 숙지하게하여 안전사고 발생을 미연에 방지한다. •2개조로 편성하여, 수영복으로 갈아입은 후 안전사고에 대비하여, 충분한 준비 운동을 시작한다. 		20분
전개	<p>해양안전훈련</p> <ul style="list-style-type: none"> - 물놀이 안전사고 원인과 연령별 사고현황 알아보기 - 물놀이 안전사고 실제사례와 예방법 알아보기 - 물에 빠졌을 때 상황별 대처요령 알아보기 - 물놀이 안전사고 예방법(수영장, 해수욕장, 계곡과강)알아보기 - 물놀이 안전수칙 알아보기 <p>구명조끼 착용.</p> <ol style="list-style-type: none"> ① 구명조끼만을 이용하여 구명조끼의 안전성이해. <ul style="list-style-type: none"> - 물에 대한 적응력 향상. ② 준비운동. <ul style="list-style-type: none"> - 구명조끼를 착용하여 물속에서의 준비운동 <p>해양구조 활동</p> <ol style="list-style-type: none"> ① 건네주기 : 안전용품을 이용하여 구조실습 및 응급 상황 시 대체 할 수 있는 물건 및 사용방법 배우기 ② 심폐소생술 : 애니를 이용한 인공호흡법 및 심폐소생술 실습 <p>스킨다이빙</p> <p>구명조끼 체험</p> <ol style="list-style-type: none"> ① 구명조끼만 착용하여 다이빙 풀에 입수. <ul style="list-style-type: none"> - 구명조끼의 안전성을 확인하여 깊은 물에 대한 적응력을 높임. ② 준비운동(물속에서의) <p>스킨다이빙에 대한 기본적인 설명</p> <ol style="list-style-type: none"> ① 스킨다이빙 정의 및 기술 <ul style="list-style-type: none"> (스노클물 빼기, 플루터 킥, 오랄호흡) ② 스킨다이빙 실습 <ul style="list-style-type: none"> 두 팀으로 나누어 밖에 상대방의 물장구방해공작을 피하여 물 위에 떠 있는 탁구공을 바구니에 많이 모아오는 팀이 승리. 		80분
마무리	<ul style="list-style-type: none"> • 수구, 수상 농구를 통해 해양에 대한 두려움을 극복하며, 조별 대항을 통한 협동심과 공동체 정신을 함양하며 마무리 한다 . 		20분

8) 기대효과

- 가. 해양체험활동을 통한 청소년들의 해양의 관심증대를 통한 해양 강국을 이끌어 나갈 창의적인 청소년 육성
- 나. 해양과학과 해양환경 해양스포츠의 다양한 프로그램의 제공으로 해양의 도전정신을 함양하고 다양한 진로탐색의 기회 제공

□ 유사시 대체프로그램

○ 우천시 대처방안

- ▷ 실내에서만 운영되는 프로그램으로 우천시에도 프로그램은 변동없이 운영된다.

○ 지도자 결원시 대처방안

- ▷ 바다탐험가 프로그램 운영시 청소년들을 지도하게 될 전문지도자가 피치 못할 사정으로 프로그램에 참여할 수 없는 상황에 대비하여 센터 지도자들이(고유 프로그램 뿐만 아닌) 모든 프로그램을 운영할 수 있도록 교육을 실시하고 있으며, 만약의 상황에 대처 할 수 있는 방안을 마련하도록 하겠음.

○ 단위 예비 프로그램 운영

- ▷ 바다탐험가 프로그램 운영시 단위 예비 프로그램을 준비하여 운영에 만전을 기하고자함

활동명	4. 해양골든벨	활동장소	아라관
담당자 성명	이재훈, 이재광	소요시간	2시간
참가대상	고등학교	참가인원	67명
활동목표	<ul style="list-style-type: none"> •해양에 대한 지식을 퀴즈를 통해서 재미있게 습득 •조별 의논과 토의를 통해 자연스러운 관계형성과 문제해결능력을 배양 		
유의사항	•조별로 산만해질 수 있는 분위기를 적절한 재미를 첨가하여, 자연스럽게 집중 유도		
준비물	•화이트보드, 보드마카, 보드마카지우개, 빔프로젝트, 음향셋팅		
활동단계	활동내용		활동시간
도입	<ul style="list-style-type: none"> • 3명 1조의 조를 구성하여 조별의 화합을 위하여 간단한 게임을 통하여 프로그램의 적극적인 참여 유도 		20분
전개	<p>눈뜰기 손풀기 게임 청소년들의 관심의 대상인 tv프로그램 애니메이션의 이름을 초성어만을 제시함으로써 청소년들의 퀴즈에 대한 순발력과 프로그램의 집중력을 향상 (예) 썩ㄱㄴㅇㄹㄹㄹ - 짱구는못말려)</p> <p>해양골든벨 레벨 1에서 4까지의 난이도로 진행을 한다 탈락자는 없으며 점수를 많이 득점한 팀이 승리하게 된다. 1단계에는 객관식문제로 간단한 해양의 상식을 질문하며, 2단계에서는 난이도가 있는 객관식 문제가 출제된다. 3단계에서는 주관식과 객관식의 적절하게 배분되어 출제가 되며 4단계에서는 모두 주관식 문제로 출제된다. 적절한 난이도 배분으로 청소년들이 알기 힘든 해양의 상식을 재미있게 익힌다. 모든 문제는 중앙의 스크린을 통해 출제되며, 정답은 조별로 지급된 화이트보드에 작성하여 정답을 확인하는 방법으로 진행한다. 모든 문제는 20문제로 구성되어 있으며, 최종 문제가 제출된 뒤에는 맞힌 정답을 합하여 제일 고득점한 조가 우승을 하게 되며, 우승 상품을 지급</p>		90분
마무리	<ul style="list-style-type: none"> • 화이트보드 보드마카 지우개 등 준비물을 반납하고 퀴즈를 되풀이 해 보는 것으로 마무리 한다. 		10분

활동명	독도미노	활동장소	아라관
담당자 성명	김보영, 박수정, 오경태	소요시간	2시간
참가대상	고등학교	참가인원	67명
활동목표	<ul style="list-style-type: none"> •독도에 대한 역사적 지리적 자원적인 중요성을 인식한다. •독도사랑에 대한 메시지를 도미노로 제작함으로써, 협동심과 인내심을 배운다. 		
유의사항	<ul style="list-style-type: none"> • 큰 움직임으로 뛰어 다니거나 도미노가 넘어 질수 있는 상황에 주의 한다. 		
준비물	<ul style="list-style-type: none"> •마이크, 도미노, 빔프로젝트, ppt자료, 영상 자료 		
활동단계	활동내용		활동시간
도입	<ul style="list-style-type: none"> •풍선을 이용한 몸 풀기 게임으로 프로그램에 대한 관심을 유도한다. 		10분
전개	<p>독도와 도미노의 기초 동영상 시청으로 독도의 자연적, 지리적, 경제적인 중요성을 인식하게 한다 또한 독도에 관한 기초 상식을 ox 퀴즈로 재미있게 배워봄으로서, 독도에 대한 이해를 높인다. 도미노를 하기 전 도미노의 유래에 대해 알아보고, 도미노 영상을 시청함으로써, 보다 적극적인 참여를 유도한다.</p> <p>조별 대항 도미노 조별로 한 줄씩 앉아서 가장 길고 가장 길게 도미노를 세우는 팀을 선발하는 한줄 도미노를 진행한다. 다음으로는 한줄 도미노를 세워 조별로 연결해 보는 u 자형 도미노를 완성하여 본다. 한줄 도미노와 u 자형도미노를 완성함으로써 도미노에 대한 자신감을 쌓는다.</p> <p>독도미노 만들기 조별로 큰원을 만들어서 앉는다. 조장은 네임펜과 도안용지를 받아서 조별 인원과 함께 독도에 대한 메시지를 전달할 수 있는 도안을 제작한다. 조별로 도안이 제작되면 도안을 보며 도미노 세우기를 시작한다. 도미노를 먼저 다 쌓은 팀은 무대 위로 올라가 도미노가 넘어지는 것을 방지 한다.</p>		100분
마무리	<ul style="list-style-type: none"> •도미노가 완성되면 대표 청소년이 완성된 도미노를 시작한다. •시작 신호와 함께 시작하면서 도전에 대한 성취감도 느끼게 하며 마무리 한다. 		10분

활동명	3. 해양연대기	활동장소	제주도, 울릉도
담당자 성명	김태형, 조유경	소요시간	2시간
참가대상	고등학교	참가인원	67명
활동목표	<ul style="list-style-type: none"> •해양에 우리나라의 역사 및 세계의 역사적인 인물과 사건에 대해 인식한다. •해양의 역사를 자신의 시각에 맞도록 재구성 해봄으로서, 창의적인 사고능력을 기른다. 		
유의사항	•가위등 위험한 물건으로 장난을 치지 않도록 하며, 심한 장난은 삼가도록 지도한다.		
준비물	•8절마분지. 인물표, 네임펜, 매직. 가위 풀, 종이테잎 빔프로젝트, ppt자료 , 전자교탁		
활동단계	활동내용		활동시간
도입	<ul style="list-style-type: none"> • 연대기의 용어정리 및 다양한 분야의 연대기를 보여주며, 연대기의 개념을 익히며, 흥미와 관심을 유발한다. 		20분
전개	<p>연대기 시나리오 구성 A4 용지와 연필을 각 조별로 나누어 주고 조별 회의를 통하여, 시나리오를 구성 하도록 한다. 시나리오는 역사의 순서를 따를 필요는 없지만 역사를 모욕하는 등의 시나리오 구성은 지양해야 한다. 또한 신문형식. 포스터형식. 게임의 형식 등의 정해진 틀이 없이 자유롭게 구성하도록 한다.</p> <p>해양 연대기 작성하기 시나리오 구성이 완료된 팀의 순으로 마분지와 네임펜, 가위. 인물표,등의 재료를 지급하도록 한다. 조별로 모든 인원이 힘을 모아 제작을 할 수 있도록 유도하며, 자신이 필요한 자료는 전자교탁의 인터넷 검색으로 스크린을 통해 정보를 주도록 한다.</p> <p>해양 연대기 발표하기 완성된 연대기표는 별로 발표를 진행한다. 조별 발표는 조장이 직접 나와서 만들어진 동기와 느낌을 이야기 하고 해양 연대기를 통해 얻는 것을 이야기 한다. 참신한 아이디어로 잘 구성된 해양연대기는 향후 전시를 통하여 서로 공유하도록 한다.</p>		90분
마무리	<ul style="list-style-type: none"> • 조별로 준비물을 수납함에 정리하며, 보람과 성취감을 느끼며 마무리 하도록 한다. 		10분

4. 평가 및 환류계획

□ 평가목표

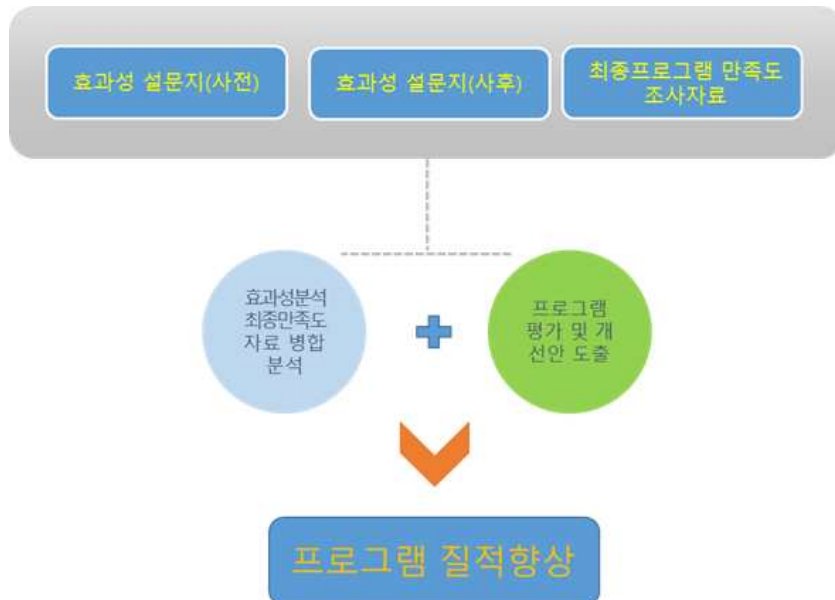
- 평가대상의 요구도 및 만족도 분석
- 시행프로그램의 목표 달성정도 파악 및 향후 프로그램 반영
- 참가자의 요구사항을 분석, 반영하여 요인별 만족도를 향상

□ 평가대상

- 참가청소년

단계	평가주체	평가항목	평가방법
사전평가	청소년	○ 참가 청소년들의 기초정보 및 욕구조사 ○ 분석데이터를 통한 프로그램 운영준비 ○ 효과성 사전 설문 조사	설문지
	지도자	○ 프로그램 운영 절차 및 기자재 사전점검	사전 평가회의
과정평가	지도자	○ 각 프로그램 만족도 ○ 프로그램별 건의사항	지도자 평가회의
종결평가	청소년	○ 총괄만족도(지도자, 프로그램, 시설, 기타 등) ○ 효과성 사후 설문조사	설문지
	지도자	○ 과정별 운영 방법 ○ 사업결과와의 적절성 및 수준	지도자 평가서 작성

□ 평가결과 환류 체계



사전평가	결과 반영 및 개선
<ul style="list-style-type: none"> · 오리엔테이션 종료 후 프로그램 전체일정과 활동내용에 대한 참가자들의 만족도 조사 및 지도자와의 질의응답 실시 	<ul style="list-style-type: none"> · 평가 자료에 대한 검토 및 지도자 평가회의 실시 후 청소년욕구를 반영한 프로그램 수정 · 보완 실시

과정평가	결과 반영 및 개선
<ul style="list-style-type: none"> · 인터뷰를 통한 지속적 모니터링 · 활동내용 선정 및 조직의 적절성 	<ul style="list-style-type: none"> · 지도자 평가회의 실시 후 당일 프로그램 진행에 개선사항 반영

종결평가	결과 반영 및 개선
<ul style="list-style-type: none"> · 참여자 만족도 조사 · 지속 발전가능성 · 유사프로그램과의 차별성 · 향후 참가자와의 연계 	<ul style="list-style-type: none"> · 참가자 종합 평가서 검토 및 지도자 종합평가 회의 실시 · 참가자 및 지도자 평가서 종합서 종합분석 실시

2. 사전평가

○ 효과성 설문(사전 · 사후 설문 문항은 똑같음)

청소년 효과성 측정검사지

안녕하세요?

본 검사지는 해양환경 특성화 선도시설인 국립영덕청소년해양환경체험센터가 국내 청소년의 특성을 고려한 프로그램 개발을 위해 실시하는 것입니다. 따라서, 본 설문에는 맞고 틀린 답이 없으며 조사결과는 해양환경활동의 개선과 질적 향상을 위한 자료로 활용될 것입니다. 응답에 따른 비밀이 보장되오니 여러분의 진솔하고 성의 있는 응답을 부탁드립니다. 감사합니다.

조사기관 및 담당부서 : 국립영덕청소년해양환경체험센터 활동운영부

◇ 학교 : _____ 학년: _____ 반 : _____ 번호 : _____ 이름 : _____

I. 각 문항을 읽고 평소 나와 가장 가까운 곳에 “√” 해 주세요.

번호	문항	전혀 아니다	아니다	보통 이다	그렇다	매우 그렇다
1	나는 소중한 사람이다.	①	②	③	④	⑤
2	나는 무엇이든 할 수 있다고 생각한다.	①	②	③	④	⑤
3	나는 좋은점이 많이 있다고 생각한다.	①	②	③	④	⑤
4	나는 나 자신에 대해 만족한다.	①	②	③	④	⑤
5	나는 내가 할 일에 대해 책임을 질 줄 안다.	①	②	③	④	⑤
6	나는 단체활동 할 때 협력한다.	①	②	③	④	⑤
7	나는 한 팀이 되어 친구들과 함께 활동 하는 것을 중요하게 생각한다.	①	②	③	④	⑤
8	친구들과 나의 힘을 합하면 많은 문제를 해결 할 수 있다.	①	②	③	④	⑤
9	나는 해양 관련된 직업에 관심을 느낀다.	①	②	③	④	⑤
10	나는 해양과 관련된 놀이나 활동을 좋아한다.	①	②	③	④	⑤
11	나는 해양생물을 관찰하는 것이 재미있다.	①	②	③	④	⑤
12	나는 해양에 대한 내용을 알고 싶다.	①	②	③	④	⑤
13	나는 친구들의 의견이 내 의견과 다르더라도 주의 깊게 듣는다.	①	②	③	④	⑤
14	나는 내가 할 수 있는 것을 찾아서 스스로 한다.	①	②	③	④	⑤
15	나는 어떤 문제를 해결하기 위한 새로운 방법을 찾아내려고 한다.	①	②	③	④	⑤
16	경제성장 때문에 해양환경을 파괴해서는 안된다.	①	②	③	④	⑤
17	나는 앞으로 더 많은 오염과 환경파괴가 있을까봐 걱정이 된다.	①	②	③	④	⑤
18	나는 아름다운 해양환경을 보면서 깊은 감동을 느낀다.	①	②	③	④	⑤

대단히 수고하셨습니다.

3. 과정평가

학교단체 서비스 개선!!!

회의록

결	담 당	부 장
재		

학 교 명			
일 시	2013년 월 일(요일) 00:00~00:00	장 소	

참가인원

구 분	인 원	참 가 자 명 단
교사, 학생		
수련원		

내 용

구분	회의내용	비고
생 활 관 (숙박, 침구 등)		
식 당 (위생, 맛 등)		
금일일정		
안전관련 (환자 및 시설)		
프로그램 및 지도자		

조 치 내 용	활동운영부		
	고객지원부		

4. 종결평가

설문지 양식

1 지도자 대한 질문입니다.

평가항목	매우 그렇다	그렇다	보통	아니다	매우 아니다
지도자는 프로그램에 필요한 전문능력을 갖추었다.	⑤	④	③	②	①
지도자는 프로그램 진행을 위한 의사전달능력을 갖추었다.	⑤	④	③	②	①
지도자의 용모는 단정하며 복장은 프로그램 특성에 적절하다	⑤	④	③	②	①
지도자는 청소년의 인격을 존중하는 말과 행동을 보인다.	⑤	④	③	②	①
지도자는 청소년과 상호 의사소통 및 공감대 형성이 원활하다.	⑤	④	③	②	①

2 프로그램에 대한 질문입니다.

평가항목	매우 그렇다	그렇다	보통	아니다	매우 아니다
프로그램은 자신에게 도움이 된다.(유익하다)	⑤	④	③	②	①
프로그램은 재미와 흥미를 느끼게 한다.	⑤	④	③	②	①
프로그램의 내용은 참가자 수준에 적합하다	⑤	④	③	②	①
프로그램에 사용되는 기자재는 적절하다	⑤	④	③	②	①

3 식당에 대한 질문입니다.

평가항목	매우 그렇다	그렇다	보통	아니다	매우 아니다
음식은 맛이 있다.	⑤	④	③	②	①
식단 구성은 적절하다.	⑤	④	③	②	①
식당은 쾌적하며 청결하다	⑤	④	③	②	①
식당의 이용이 편리하다	⑤	④	③	②	①

4 숙소에 대한 질문입니다.

평 가 항 목	매우 그렇다	그렇다	보통	아니다	매우 아니다
숙소 환경이 쾌적하다	⑤	④	③	②	①
숙소 이용이 편리하다	⑤	④	③	②	①

5 수련환경 및 편의시설에 대한 질문입니다.

평 가 항 목	매우 그렇다	그렇다	보통	아니다	매우 아니다
편의시설이 쾌적하다(공용화장실, 휴게공간, 보건실 등)	⑤	④	③	②	①
편의시설이 편리하다(공용화장실, 휴게공간, 보건실 등)	⑤	④	③	②	①
수련시설은 쾌적하다(강의실, 야외활동시설 등)	⑤	④	③	②	①
수련시설은 편리하다(강의실, 야외활동시설 등)	⑤	④	③	②	①

- 끝까지 설문에 응답해 주셔서 감사합니다. -

수련 활동 만족도 조사 (인솔교사)

국립영덕청소년해양환경체험센터(이하 해양센터)를 이용해 주신 선생님께 진심으로 감사드립니다.
해양센터에서는 선생님께서 주신 소중한 의견을 받아 수련활동 개선 자료로 활용하고 있습니다.
보다 질 높은 수련활동으로 개선될 수 있도록 설문에 참여해 주시기 바랍니다. 감사합니다.

※ 해당사항에 "√"로 표기하여 주시기 바랍니다.

1. 설문참여자 기본조사 항목입니다.

교 급								지 역				
초등	여중	남중	중학교(공학)	여고	남고	고(공학)	특성화고	서울	경기	경북 (대구 포함)	경남 (부산 포함)	기타

2. 분야별 만족도를 알아보기 위한 질문입니다.

요소	평 가 항 목	평 가 척 도				
		매우 그렇다	만족	보통	그렇지 않다	매우 그렇지 않다
프로그램 (활동)	프로그램이 재미와 흥미를 느끼게 한다.	⑤	④	③	②	①
	프로그램의 내용이 참가 청소년의 수준에 적합하다.	⑤	④	③	②	①
	프로그램 운영시간이 적정하다.	⑤	④	③	②	①
	프로그램에 필요한 시설, 기자재 등이 잘 갖추어져 있다.	⑤	④	③	②	①
	해양환경에 특화된 프로그램으로 구성되어 있다.	⑤	④	③	②	①
	교육환경 변화에 적합한 프로그램을 운영하고 있다.	⑤	④	③	②	①
	본 수련활동이 청소년의 건전한 성장에 도움이 되었다.	⑤	④	③	②	①
지도자	지도자는 수련활동에 필요한 지도능력을 갖추고 있다.	⑤	④	③	②	①
	지도자는 참가 청소년들의 의견을 신속하게 처리해준다.	⑤	④	③	②	①
	지도자는 청소년들을 인격적으로 대하며, 바른 언행으로 지도한다.	⑤	④	③	②	①
	지도자는 청소년들을 공정하게 대우한다.	⑤	④	③	②	①
	지도자는 복장 및 용모가 단정하다.	⑤	④	③	②	①
	지도자의 응대태도가 친절하다.	⑤	④	③	②	①
시설 이용	식당은 깨끗하고 위생적이다.	⑤	④	③	②	①
	식단 구성은 적절하고 음식은 맛이 있다.	⑤	④	③	②	①
	숙소는 깨끗하고 쾌적하다.	⑤	④	③	②	①
	숙소의 침구류는 청결하게 관리되어 있다.	⑤	④	③	②	①
	활동시설은 깨끗하게 관리되고 있다.	⑤	④	③	②	①
	시설물 이동을 위한 안내표시가 잘 되어 있다.	⑤	④	③	②	①
	활동참가자의 안전한 시설이용을 위해 노력한다.	⑤	④	③	②	①

뒷장으로

요소	평가항목	매우 그렇다	만족	보통	그렇지 않다	매우 그렇지 않다
정보제공	업무처리를 위해 부당부서나 담당자와의 접촉이 용이하다.	⑤	④	③	②	①
	홈페이지 관리가 잘 되어 있다.	⑤	④	③	②	①
	홈페이지 이용이 편리하다.	⑤	④	③	②	①
기여도	국립영덕청소년해양환경체험센터(이하 해양센터)는 청소년의 건전한 성장에 기여한다	⑤	④	③	②	①
전반 만족	해양센터의 수련활동에 만족한다.	⑤	④	③	②	①
기대 만족	해양센터는 처음 기대했던 것 보다 만족한다.	⑤	④	③	②	①
재방문의사	기회가 된다면 다시 해양센터를 방문하겠다	⑤	④	③	②	①
추천의사	수련활동에 실시하는 학교나 선생님들에게 해양센터를 소개하겠다	⑤	④	③	②	①

3. 선생님이 참여하신 프로그램 중 가장 유익했던 프로그램 이유를 간략하게 적어주세요.

프로그램 : _____ 이유 : _____

4. 새로이 도입해 보고 싶은 프로그램과 이유를 간략하게 적어주세요.

프로그램 : _____ 이유 : _____

5. 해양센터를 이용하면서 프로그램 운영, 지도자, 시설 등에 불편사항이나 개선할 사항이 있으면 적어주세요.

6. 기타 수련활동본원의 발전을 위하여 의견을 주시면 소중하게 반영하겠습니다.

감사합니다



1. 안전 교육 계획

가. 공통안전교육

1) 일반보건교육

① 보건실 안내

2) 생활안전교육

① 센터 전체 안내

② 센터 주요 시설물 안내

③ 프로그램 시간 안내

④ 캠프 기간 중 주의사항 및 활동 시 필요사항

나. 캠프 특성에 맞는 안전교육

1) 지도자 안전교육

가) 일 시 : 매주 월요일 활동운영부 회의

나) 대 상 : 캠프 운영에 참가하는 모든 지도자

다) 장 소 : 활동운영부 사무실

라) 교육내용

○ 인솔간 주의사항 및 안전사고 예방요령

- 뛰지않기, 인솔자는 대상자를 바라보며 이동하기, 인원파악 후 이동하기 등

○ 프로그램별 주의사항 및 예방요령

○ 사고 발생 시 대처요령

2) 참가자 안전교육

※ 프로그램 시작 30초 전 안전교육 실시

가) 대 상 : 프로그램에 참가하는 모든 참가자

나) 장 소 : 프로그램 진행 장소

다) 방 법 : 주의상황 설명

다) 교육내용

구 분	내 용
해양훈련코스	<ul style="list-style-type: none"> ○ 수영장 내에서 절대 뛰지 않기 ○ 수영모, 구명조끼를 반드시 착용 ○ 물속에서 절대 장난 치지 않기 ○ 샤워실에서 탈의 및 샤워를 할 경우 뛰거나 장난 치지 않기
선박항해코스	<ul style="list-style-type: none"> ○ 활동장에서 심한 장난하지 않기
극지연구코스	<ul style="list-style-type: none"> ○ 활동장소에서 심한 장난 하지 않기
해양탐사코스	<ul style="list-style-type: none"> ○ 활동장소에서 심한 장난 하지 않기
해양종합활동 (독도미노, 해양사고현장수사대, 해양연대기, 해양신문만들기, 해양생물이야기 등)	<ul style="list-style-type: none"> ○ 활동장소에서 심한 장난 하지 않기 ○ 가위, 필기구 사용시 주의하기 ○ 실험 물품 주의해서 사용하기 등

2. 응급환자 발생 시 처리 체계

가. 응급환자 발생 시 처리체계도 담당자

○ 환자발생 → 보건담당자(배은경), 지원기관 요청(배은경), 소속 부장 보고(김용빈), 원장 보고(유홍룡) → 응급처치(배은경) → 후송(당직자, 인솔자) → 병원진료 및 치료(당직자, 인솔자) → 상황 종료 보고(당직자)

나. 비상연락망

1) 신고체계 및 비상연락망(자체)

이 름	직 위	전화번호
오경태	대리	054-730-8572
홍희동	사원	054-730-8574
조유경	사원	054-730-8582
김태형	사원	054-730-8580
배은경	간호사	054-730-8650

3. 응급환자후송 운영계획

I 목 적

- 안전사고·응급환자 발생 등에 대비한 긴급후송체계 마련
- 원활한 환자후송 체계를 확보하여 2차 질병예방 및 후유증 최소화
- 명확한 업무 분장을 통하여 업무혼선 방지
- 신속한 환자후송체계 마련으로 고객서비스의 질적향상 도모

II 관련근거

- 청소년활동진흥법 시행령 제10조 및 별표1 (세부내역 불임1참조)

- 수련시설의 설치·운영자는 항상 안전사고 예방에 주의를 기울여야 하며, 특히 장애 청소년 및 미취학아동 등 특별한 보호를 필요로 하는 이용자에 대하여는 안전사고 발생에 대비하여 대피가 편리한 숙소를 배정하고, 안전사고 예방을 위한 인솔자 교육을 강화하는 등 특별한 주의를 기울여야 한다.
- 안전사고, 응급환자 발생등에 대비하여 긴급 후송대책 등의 방안을 마련하여야 한다.
- 상병자에 대하여 응급처치를 할 수 있는 구호설비·기구를 갖추어야 한다.

III 추진과제

- 환자후송체계 및 세부 운영방법 마련
 - 환자후송프로세스 마련 및 세부진행방법 공유
- 환자후송원칙
 - 기본 후송원칙을 통하여 원만한 환자관리 및 처리방법 확보
- 환자후송 업무분장 및 세부 후송방법
 - 평일/주말,휴일등의 세부 후송방법 및 담당자를 지정
 - 환자후송자의 임무에 대한 세부 기준마련
- 진료 및 치료에 대한 기준마련
 - 진료방법 및 의료기관별 후송방법등에 대한 기준마련
- 복귀 및 사후처리 방법
 - 진료비 처리기준 및 처리방법
 - 행정처리 및 보고기준에 대한 업무프로세스 정비

1. 환자후송 프로세스



2. 환자후송원칙

- 가. 환자에 대한 모든 조치는 수련원내 보건담당자와 협의하여 진행 한다.
 단, 보건담당자가 부재중일시 최초발견자 또는 당직자가 그 역할을 대행한다.
- 나. 후송시에는 이용단체의 인솔자가 동반 탑승하는 것을 원칙으로 한다. 단, 인솔자의 부재시 또는 긴급을 요하는 경우에는 환자의 응급진료를 위해 수련원 직원이 인솔자의 역할을 대행하고 인솔자에게 연락을 취한다.
- 다. 이용단체의 인솔자는 환자의 증상 및 상황에 대하여 보호자에게 연락을 취한다.
 단, 긴급을 요하는 경우에는 예외로 한다.
- 라. 고의적이며 가해자가 있는 상해에 대해서는 수련원에서는 후송만 담당하는 것을 원칙으로 하고, 이때 발생하는 진료비용은 환자측의 부담으로 한다.
- 마. 보호자가 환자의 퇴소를 원할 시에는 원내 보건실 또는 후송병원에서 환자를 보호자에게 인계한다.
- 바. 보호자, 인솔자가 미진료 상태에서 환자의 퇴소를 원할때는 환자의 퇴소확인서에 서명날인을 한 후 퇴소 시킨다.

사. 병원조치

- 이송담당자는 환자가 정확한 진료를 받을 수 있도록 접수를 대행한다.
- 해당병원에서 추가진단을 위해 전원요청 할 때는 병원구급차로 후송한다.
- 전원병원 선택은 의료기관과 보호자의 결정에 따른다.
- 진료후 환자의 청소년활동 지속여부는 보호자와 인솔자의 결정에 따른다.
- 진료종료 후 소견서, 진료비영수증, 검사결과에 대한 서류는 보건담당자에게 제출한다.

3. 환자후송

가. 환자후송 업무담당

구분	평일		구분	주말/공휴일	
	주간(09시~18시)	야간(18시~익일09시)		목적사업	일반대관
담당자	당일 당직자	생활관야간당직자	담당자	주간(09시~18시)	야간(18시~익일09시)
				활동운영부	생활관야간당직자

- 평일 주간내 응급환자 발생시 본관 당일 당직자가 우선하고, 결원 중일때는 당직자 부서원 중에서 환자 후송.
- 평일 야간에 응급환자 발생시 1차적으로 야간생활당직자가 환자이송.
- 야간생활당직자가 환자이송 중 추가 후송이 발생할 경우 본관당직자가 환자이송.

나. 환자후송차량

- 환자후송은 업무용 차량 사용의 최우선 사유하는 것을 원칙으로 한다.
- 원내 후송차량을 관외지역 연계후송의 용도로 이용할 수 없다.
- 관외지역의 연계후송은 병원응급차량 또는 119응급차량을 이용한다.
- 후송 차량 운행시 법규위반에 대한 책임(과태료등)은 후송담당자에게 있다.
- 환자후송 상황별 후송차량.

구분	수련원⇨의료기관	의료기관⇨의료기관	집으로 퇴소
후송차량	수련원차량/구급차량	구급차량(진료를 위한 후송)	고객결정(보호자,인솔자)
이송담당	수련원직원/구급대원	의료기관 담당자	보호자,인솔자
비용부담	수련원부담	보험회사	고객부담
비 고	-법인카드결제		

다. 환자 후송자의 임무

- 환자후송담당 직원은 모든 업무에 우선하여 후송업무를 수행한다.
- 후송담당 직원은 환자후송 처리 원칙을 준수하여 업무를 수행한다.
- 환자후송시 보건담당자와의 긴밀한 연락체계를 유지하여 환자상태를 전달한다.
- 후송차량 운행시 안전운행 및 제반법규를 준수하여 운행한다.

4. 진료 및 치료

가. 후송구간별

- 수련원에서 병원

구분	처리방법
일 반	<ul style="list-style-type: none"> ○ 업무용 차량을 이용, 인솔자와 동행하여 환자후송 및 진료 ○ 보건담당자와 협의하여 환자의 증상에 맞는 진료기관으로 이송
응급시	<ul style="list-style-type: none"> ○ 환자발견즉시 119신고 및 보건담당자 연락 ○ 119차량 지원이 안될 경우 원내 차량으로 인솔자, 보건담당자와 병원이송

- 병원에서 병원

- 환자후송 담당자는 이전 병원에서 진료확인서를 받아 후송병원 원무과에 제출.
- 환자후송은 해당 의료기관에서 담당.
- 후송비용확인서와 영수증은 보건실에 추후 제출.
- 추가진료를 위한 경우만 후송.

후송가능경우
<ul style="list-style-type: none"> ○ 1차 의료기관에서 2차 또는 3차 의료기관으로 이송시 ○ 2차 의료기관에서 3차 의료기관으로 이송시
<p>※ 의료기관 구분</p> <ul style="list-style-type: none"> ○ 1차 의료기관 : 내과, 소아과 등 단일과목을 진찰하는 의원(30병상 미만) ○ 2차 의료기관 : 기본 4과이상의 진료과목과 전문의를 갖춘 병원(30병상 이상 500병상 미만) ○ 3차 의료기관 : 모든 진료과목의 전문의를 갖춘 종합병원(500병상 이상) <p>(의원이나 병원에서의 진료의뢰서가 필요)</p>

- 집으로 퇴소

- 보호자 또는 인솔자 요청에 의하여 집으로 퇴소시 발생하는 비용은 자체(보호자, 인솔자)부담으로 한다.
- 후송차량의 결정은 보호자 또는 인솔자가 결정하며, 수련원차량은 이용할 수 없다.

5. 복귀 및 사후처리

가. 수련원 복귀 여부결정

○ 환자의 상태에 따라 집으로 직접 퇴소 또는 수련원 복귀여부는 인솔자와 보호자의 결정에 따른다.

나. 사후처리

○환자이송 중 발생한 비용은 법인카드 사용을 원칙으로 하며, 부득이한 경우 현금으로 사용하고 비용을 청구할 수 있다. 단, 개인카드 사용은 할 수 없다.

○상황종료 후 후송자는 “환자후송기록지”를 작성한다.

-환자의 인적사항.(이름, 연락처, 주소, 성별, 나이등)

-환자이송 시간 및 도착상황, 증상들을 객관적으로 기록한다.

-응급처치내용 및 병원진료결과 등을 정확하게 기록한다.

○사고통보서 작성 및 보험사 사고접수 : 보건담당자 처리.

○진료비의 청구 및 처리 : 보건담당자는 의사소견서, 영수증을 첨부하여 청구.

수련시설의 안전기준(제10조 관련)

1. 수련시설의 설치·운영자는 항상 안전사고 예방에 주의를 기울여야 하며, 특히 장애청소년 및 미취학아동 등 특별한 보호를 필요로 하는 이용자에 대하여는 안전사고 발생에 대비하여 대피가 편리한 숙소를 배정하고, 안전사고 예방을 위한 인솔자 교육을 강화하는 등 특별한 주의를 기울여야 한다.
2. 상병자에 대하여 응급처치를 할 수 있는 구호설비·기구를 갖추어야 한다.
3. 비상연락장치를 유지하여야 한다.
4. 안전사고·응급환자 발생 등에 대비하여 긴급 후송대책 등의 방안을 마련하여야 한다.
5. 위험한 장소에는 방벽·방책·위험표지물 등 안전시설을 설치하여야 하며, 이용자가 있을 때에는 안전요원 또는 긴급구조요원을 배치하여야 한다.
6. 자연체험시설 등을 설치한 경우에는 시설의 종류에 따라 안전모·안전띠·구명대동 필요한 개인보호 장구를 갖추고, 이를 이용자에게 착용하도록 하여야 한다.
7. 매월1회 이상 시설물에 대한 안전점검(세부적인 점검사항은 여성가족부령으로 정하는 바에 따른다)을 실시하여야 하며, 점검결과를 시설물 안전점검기록대장에 기록·관리하여야 한다.
8. 시설물에 위험요인이 발견될 때에는 즉시 그 시설물의 이용을 중단시키고 보수 등의 조치를 취하여야 한다.
9. 수련시설의 종사자에 대하여 정기적으로 안전교육을 실시하여야 한다.
10. 설의 이용방법, 유의사항, 비상시의 대피경로 등을 이용자들이 잘 볼 수 있는 장소에 게시하여야 한다.
11. 해당 시설이용 및 수련활동에 관한 안전교육 프로그램을 마련하여 이용자(인솔자를 포함한다)에 대하여 사전 안전교육을 실시하여야 한다.
12. 태풍·홍수·해일 등 재해발생의 우려가 있는 경우에는 이용자들을 신속히 대피시켜야 한다.
13. 해당 수련시설 안에 법 제33조 제2항 각 호의 영업을 위한 시설 또는 그 밖에 다른 법령에 따른 시설이 설치된 경우에 이 기준에서 특별히 정한 경우를 제외하고는 그 법령에서 정한 안전기준 등을 준수하여야 한다.
14. 청소년수련시설의 숙박·집회시설 및 숙박·집회시설과 이어진 건축물에는 샌드위치 패널 등 연소 시 유독가스가 발생하는 건축자재는 사용할 수 없다.

【붙임2】 센터인근의료기관현황표

구분	기관명	연락처	진료과목	진료시간 (평일, 주말)	기타
영덕	영덕 제일병원	054-732-7717	외과, 내과, 신경정신외과	09:00~ 17:00, 09:00~ 12:30	골절, 감기 기브스 가능 X-ray, CT구비 지정협력 병원
	영덕 아산 요양병원	054-730-0155 ~58	신경외과, 성형외과, 내과, 가정의학과, 응급의학과	08:30~ 17:30, 08:30~ 12:30 (외과1, 내과1) 응급실 운영	골절, 감기 기브스가능 X-ray구비 지정협력 병원
	영덕경대 안과의원	054-734-5817	안과	09:00~ 17:30 09:00~ 12:30	
포항	포항 선린병원	054-245-5000	종합병원	09:00~ 17:30, 09:00~ 12:30	응급센터 운영 지정협력 병원
	포항여성 병원	054-274-7775	산부인과	09:00~ 18:00	응급진료가능

【붙임3】 진료의뢰서(의료기관 접수용)

진료의뢰서 (의료기관 접수용)					
환자 인적사항	성명		주민번호	-	
	주소				
	증상				
	사고내용				
인솔자	성명	(인)	환자	질환유무	
	연락처		특이사항	알레르기	
국립영덕청소년해양환경체험센터					

【붙임3】 퇴소확인서(보호자작성용)

퇴소확인서 (보호자 작성용)					
퇴소자 인적사항	성명		소속기관		
	주소				
	퇴소사유				
	퇴소일	년 월 일 시부터			
보호자	성명	(인)	인솔자	성명	(인)
	연락처			연락처	
국립영덕청소년해양환경체험센터 귀중					

【붙임3】 응급환자 후송보고서 양식

응급환자 후송보고서

결 재	담당	부장

발생일시		20 년 월 일 시 분		장 소	
인적사항	소속단체			성 명	
	주민번호			성별/나이	남() 여() 세
	주 소				
	연 락 처	☎집 :		☎휴대폰 :	
주요증상					
사고내용 <small>(비밀취급권 의거 기재)</small>					
응급처치 내 역					
진료결과 (사후관리)					
기타사항 (비용처리)					
후송상황	후송기관			후송차량	
	후송시간	일 시 분		도착시간	일 시 분
	인 솔 자	성명:	(인)	후 송 자	성명 : (인)
국립영덕청소년해양환경체험센터					

【붙임3】 사고경위서양식

사 고 경 위 서			결 재	담 당	부 장
사고일시 및 장소	20 년 월 일 () 시 분경 장소 :				
환자의 인적사항	성명 :	성별/나이 :	소속단체 : (담당부서)		
	주민등록번호 :		주소 :		
			전화번호 :		
진료병원			진료일 :		
주요증상					
사고내용 (6하원칙에 의거 기재)					
응급처치					
진료결과 (사후관리)					
후송자 인적사항	단체명(팀명) :				
	성명 :				
	후송차량 :				
부상상태확인자	소속 :		담당자 :		
국립영덕청소년해양환경체험센터					

위와 같이 사고내용을 확인합니다.

20 년 월 일

피해자 : (인)

담당자 : (인)

4. 응급환자후송 운영계획

피 난 안 내 도

화재시 대처방법

1. '불이야' 라고 크게 외친다.
2. 발신기(비상벨)를 누른다.
3. 오른쪽 피난안내도에 있는 피난동선따라 신속 대피한다.

소화기 사용방법

1. 소화기를 바닥에 내려두고 손잡이의 안전핀을 뽑는다.
2. 바람을 등지고 한손은 손잡이 다른 한손은 호스를 잡는다.
3. 손잡이를 힘껏 누르고 빗자루로 쓸듯이 방사한다.

<주의> 2명 이상 있을 때만 한명이 소화기를 사용한다.

당역일 054)730-8500
방재일 054)730-8621
영덕소방서 734-2119
영덕119안전센터



↗ 비상구 → 피난동선
 🔥 소화기

체험관 3층
화재 · 구조 · 구급 각종 재난 신고는 **119**

피 난 안 내 도

화재시 대처방법

1. '불이야' 라고 크게 외친다.
2. 발신기(비상벨)를 누른다.
3. 오른쪽 피난안내도에 있는 피난동선따라 신속 대피한다.

소화기 사용방법

1. 소화기를 바닥에 내려두고 손잡이의 안전핀을 뽑는다.
2. 바람을 등지고 한손은 손잡이 다른 한손은 호스를 잡는다.
3. 손잡이를 힘껏 누르고 빗자루로 쓸듯이 방사한다.

<주의> 2명 이상 있을 때만 한명이 소화기를 사용한다.

당역일 054)730-8500
방재일 054)730-8621
영덕소방서 734-2119
영덕119안전센터



↗ 비상구 → 피난동선
 🔥 소화기

체험관 2층
화재 · 구조 · 구급 각종 재난 신고는 **119**

피 난 안 내 도

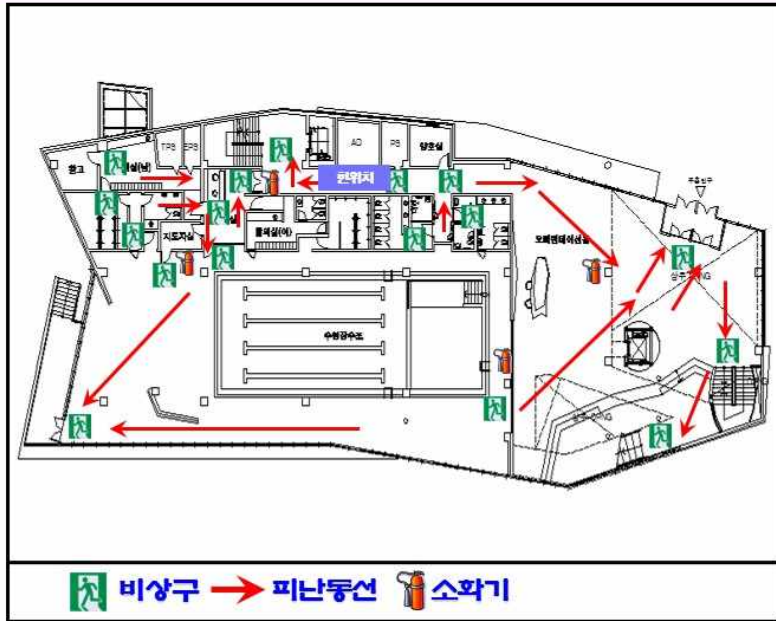
화재시 대처방법

1. '불이야' 라고 크게 외친다.
2. 발신기(비상벨)을 누른다.
3. 오른쪽 피난안내도에 있는 피난동선따라 신속 대피한다.

소화기 사용방법

1. 소화기를 바닥에 내려두고 손잡이의 안전핀을 뽑는다.
 2. 바람을 등지고 한손은 손잡이 다른 한손은 호스를 잡는다.
 3. 손잡이를 힘껏 누르고 빗자루로 쓸듯이 방사한다.
- <주의> 2명 이상 있을 때만 한명이 소화기를 사용한다.

당직일 054)730-8500
 방재일 054)730-8621
 영덕소방서 734-2119
 영덕119안전센터



체험관 1층

화재·구조·구급 각종 재난 신고는 119

피 난 안 내 도

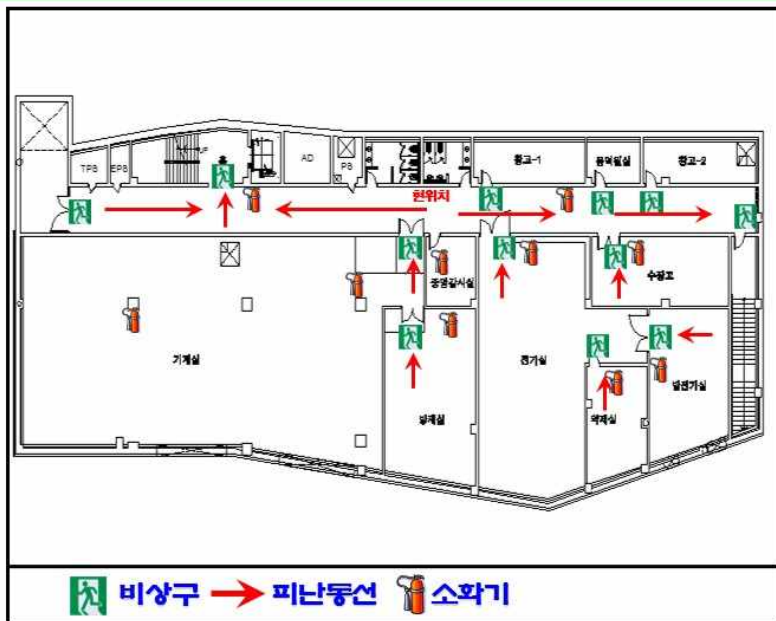
화재시 대처방법

1. '불이야' 라고 크게 외친다.
2. 발신기(비상벨)을 누른다.
3. 오른쪽 피난안내도에 있는 피난동선따라 신속 대피한다.

소화기 사용방법

1. 소화기를 바닥에 내려두고 손잡이의 안전핀을 뽑는다.
 2. 바람을 등지고 한손은 손잡이 다른 한손은 호스를 잡는다.
 3. 손잡이를 힘껏 누르고 빗자루로 쓸듯이 방사한다.
- <주의> 2명 이상 있을 때만 한명이 소화기를 사용한다.

당직일 054)730-8500
 방재일 054)730-8621
 영덕소방서 734-2119
 영덕119안전센터



체험관 지하1층

화재·구조·구급 각종 재난 신고는 119

피 난 안 내 도

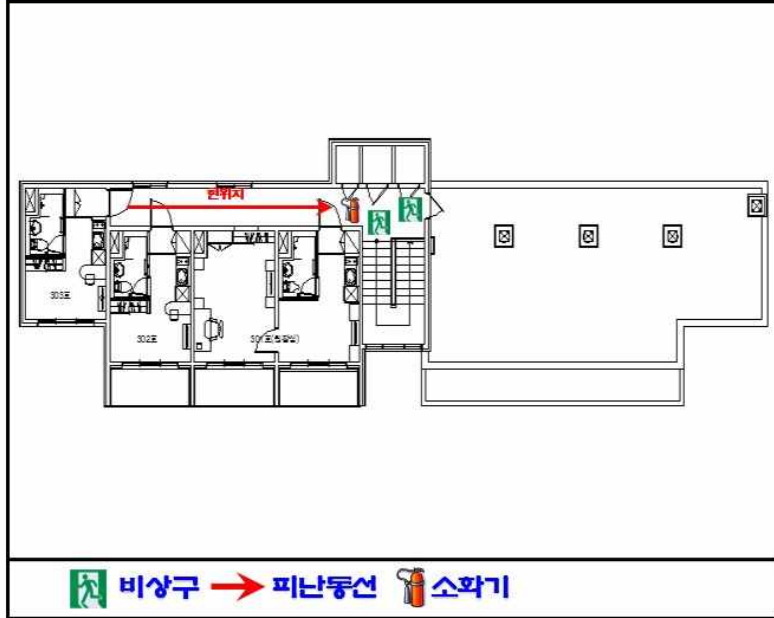
화재시 대처방법

1. '불이야' 라고 크게 외친다.
2. 발신기(비상벨)을 누른다.
3. 오른쪽 피난안내도에 있는 피난동선따라 신속 대피한다.

소화기 사용방법

1. 소화기를 바닥에 내려두고 손잡이의 안전핀을 뽑는다.
 2. 바람을 등지고 한손은 손잡이 다른 한손은 호스를 잡는다.
 3. 손잡이를 힘껏 누르고 빗자루로 쓸듯이 방사한다.
- <주의> 2명 이상 있을 때만 한명이 소화기를 사용한다.

당직실 054)730-8500
 방재실 054)730-8621
 영덕소방서 734-2119
 영덕119안전센터



지도자숙소 3층

화재 · 구조 · 구급 각종 재난 신고는 119

피 난 안 내 도

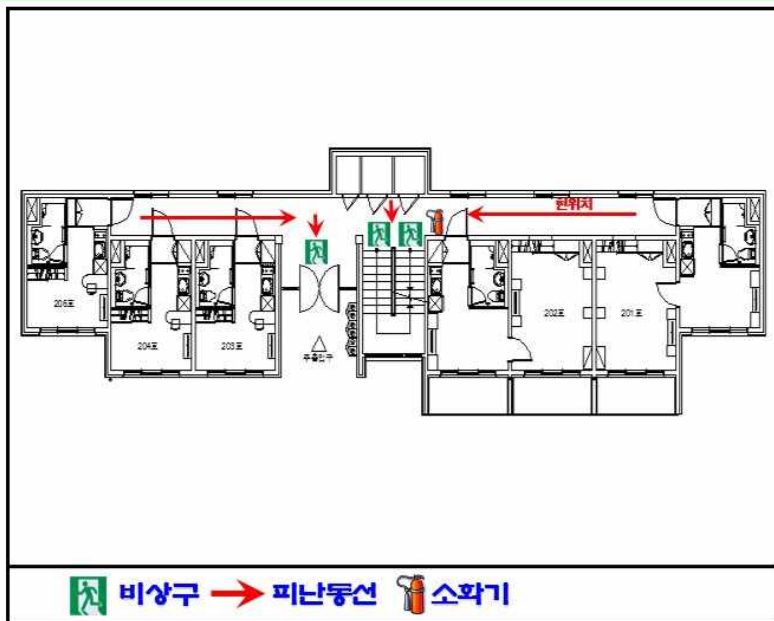
화재시 대처방법

1. '불이야' 라고 크게 외친다.
2. 발신기(비상벨)을 누른다.
3. 오른쪽 피난안내도에 있는 피난동선따라 신속 대피한다.

소화기 사용방법

1. 소화기를 바닥에 내려두고 손잡이의 안전핀을 뽑는다.
 2. 바람을 등지고 한손은 손잡이 다른 한손은 호스를 잡는다.
 3. 손잡이를 힘껏 누르고 빗자루로 쓸듯이 방사한다.
- <주의> 2명 이상 있을 때만 한명이 소화기를 사용한다.

당직실 054)730-8500
 방재실 054)730-8621
 영덕소방서 734-2119
 영덕119안전센터



지도자숙소 2층

화재 · 구조 · 구급 각종 재난 신고는 119

피 난 안 내 도

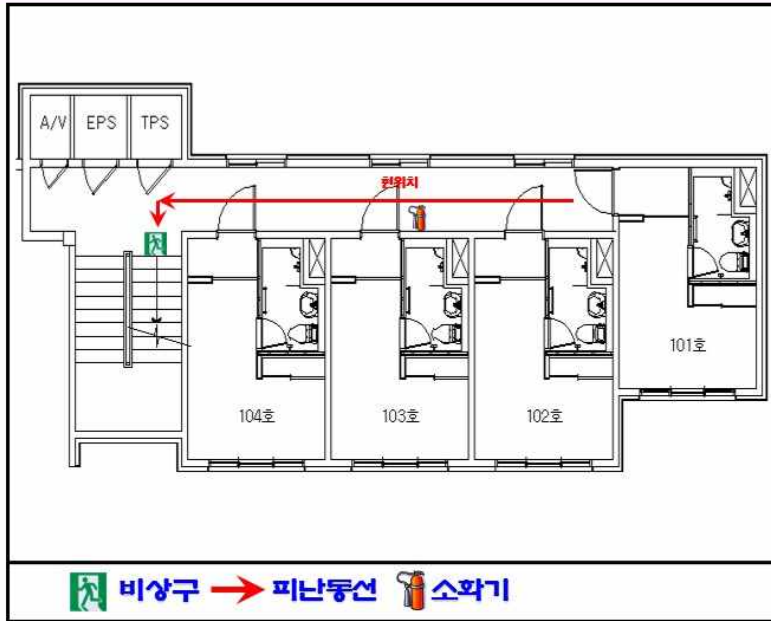
화재시 대처방법

1. '불이야' 라고 크게 외친다.
2. 발신기(비상벨)을 누른다.
3. 오른쪽 피난안내도에 있는 피난동선따라 신속 대처한다.

소화기 사용방법

1. 소화기를 바닥에 내려두고 손잡이의 안전핀을 뽑는다.
 2. 바람을 등지고 한손은 손잡이 다른 한손은 호스를 잡는다.
 3. 손잡이를 힘껏 누르고 빗자루로 쓸듯이 방사한다.
- <주의> 2명 이상 있을 때만 한명이 소화기를 사용한다.

당직실 054)730-8500
 방재실 054)730-8621
 영덕소방서 734-2119
 영덕119안전센터



비상구 → 피난동선 소화기

지도자숙소 1층

화재·구조·구급 각종 재난 신고는 119

피 난 안 내 도

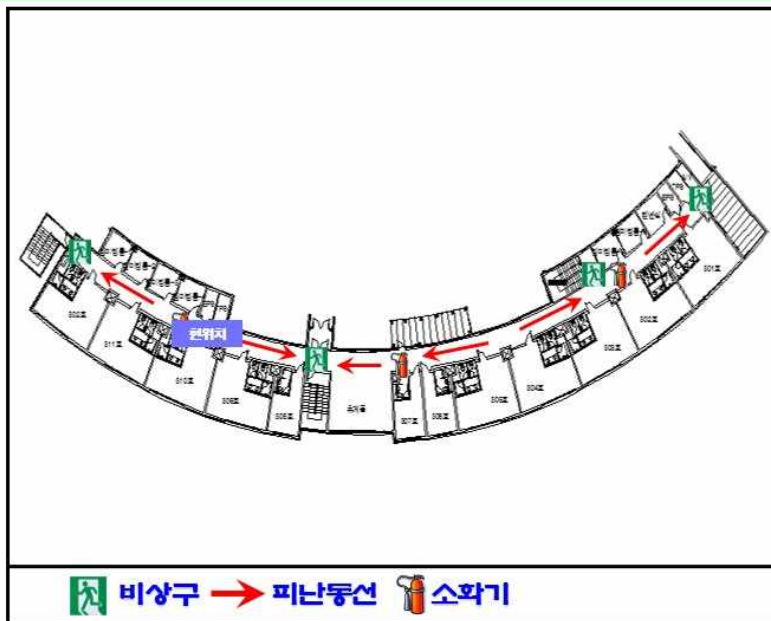
화재시 대처방법

1. '불이야' 라고 크게 외친다.
2. 발신기(비상벨)을 누른다.
3. 오른쪽 피난안내도에 있는 피난동선따라 신속 대처한다.

소화기 사용방법

1. 소화기를 바닥에 내려두고 손잡이의 안전핀을 뽑는다.
 2. 바람을 등지고 한손은 손잡이 다른 한손은 호스를 잡는다.
 3. 손잡이를 힘껏 누르고 빗자루로 쓸듯이 방사한다.
- <주의> 2명 이상 있을 때만 한명이 소화기를 사용한다.

당직실 054)730-8500
 방재실 054)730-8621
 영덕소방서 734-2119
 영덕119안전센터



비상구 → 피난동선 소화기

생활관B동 3층

화재·구조·구급 각종 재난 신고는 119

피 난 안 내 도

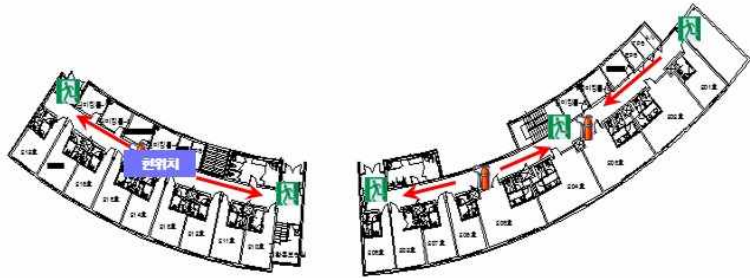
화재시 대처방법

1. '불이야' 라고 크게 외친다.
2. 발신기(비상벨)을 누른다.
3. 오른쪽 피난안내도에 있는 피난동선따라 신속 대피한다.

소화기 사용방법

1. 소화기를 바닥에 내려두고 손잡이의 안전핀을 뽑는다.
 2. 바람을 등지고 한손은 손잡이 다른 한손은 호스를 잡는다.
 3. 손잡이를 힘껏 누르고 빗자루로 쓸듯이 방사한다.
- <주의> 2명 이상 있을 때만 한명이 소화기를 사용한다.

당직실 054)730-8500
 방재실 054)730-8621
 영덕소방서 734-2119
 영덕119안전센터



비상구 → 피난동선 소화기

생활관B동 2층

화재·구조·구급 각종 재난 신고는 **119**

피 난 안 내 도

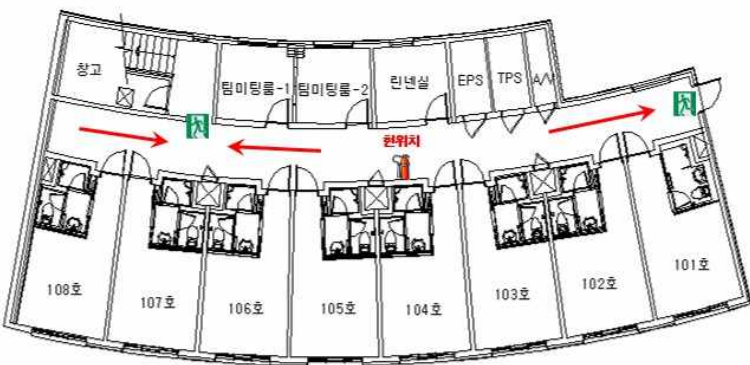
화재시 대처방법

1. '불이야' 라고 크게 외친다.
2. 발신기(비상벨)을 누른다.
3. 오른쪽 피난안내도에 있는 피난동선따라 신속 대피한다.

소화기 사용방법

1. 소화기를 바닥에 내려두고 손잡이의 안전핀을 뽑는다.
 2. 바람을 등지고 한손은 손잡이 다른 한손은 호스를 잡는다.
 3. 손잡이를 힘껏 누르고 빗자루로 쓸듯이 방사한다.
- <주의> 2명 이상 있을 때만 한명이 소화기를 사용한다.

당직실 054)730-8500
 방재실 054)730-8621
 영덕소방서 734-2119
 영덕119안전센터



비상구 → 피난동선 소화기

생활관B동 1층

화재·구조·구급 각종 재난 신고는 **119**

피 난 안 내 도

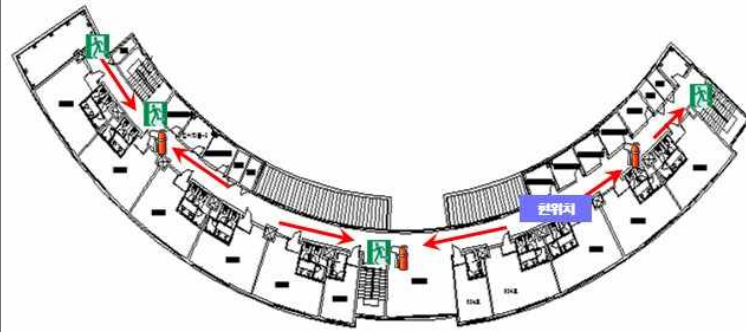
화재시 대처방법

1. '불이야' 라고 크게 외친다.
2. 발신기(비상벨)을 누른다.
3. 오른쪽 피난안내도에 있는 피난동선따라 신속 대피한다.

소화기 사용방법

1. 소화기를 바닥에 내려두고 손잡이의 안전핀을 뽑는다.
 2. 바람을 등지고 한손은 손잡이 다른 한손은 호스를 잡는다.
 3. 손잡이를 힘껏 누르고 빗자루로 쓸듯이 방사한다.
- <주의> 2명 이상 있을 때만 한명이 소화기를 사용한다.

당직실 054)730-8500
 방재실 054)730-8621
 영덕소방서 734-2119
 영덕119안전센터



비상구 → 피난동선 소화기

생활관A동 3층

화재·구조·구급 각종 재난 신고는 **119**

피 난 안 내 도

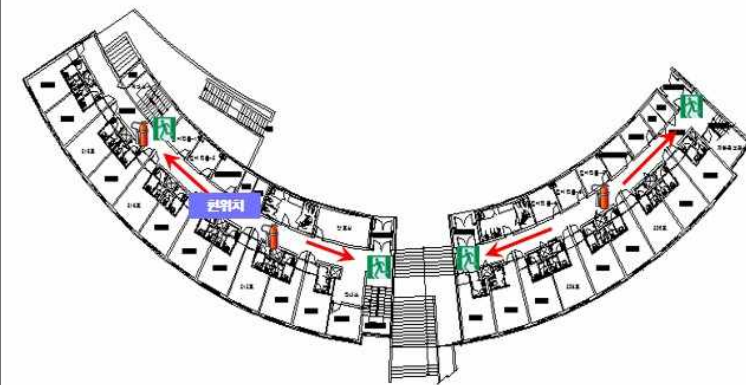
화재시 대처방법

1. '불이야' 라고 크게 외친다.
2. 발신기(비상벨)을 누른다.
3. 오른쪽 피난안내도에 있는 피난동선따라 신속 대피한다.

소화기 사용방법

1. 소화기를 바닥에 내려두고 손잡이의 안전핀을 뽑는다.
 2. 바람을 등지고 한손은 손잡이 다른 한손은 호스를 잡는다.
 3. 손잡이를 힘껏 누르고 빗자루로 쓸듯이 방사한다.
- <주의> 2명 이상 있을 때만 한명이 소화기를 사용한다.

당직실 054)730-8500
 방재실 054)730-8621
 영덕소방서 734-2119
 영덕119안전센터



비상구 → 피난동선 소화기

생활관A동 2층

화재·구조·구급 각종 재난 신고는 **119**

피 난 안 내 도

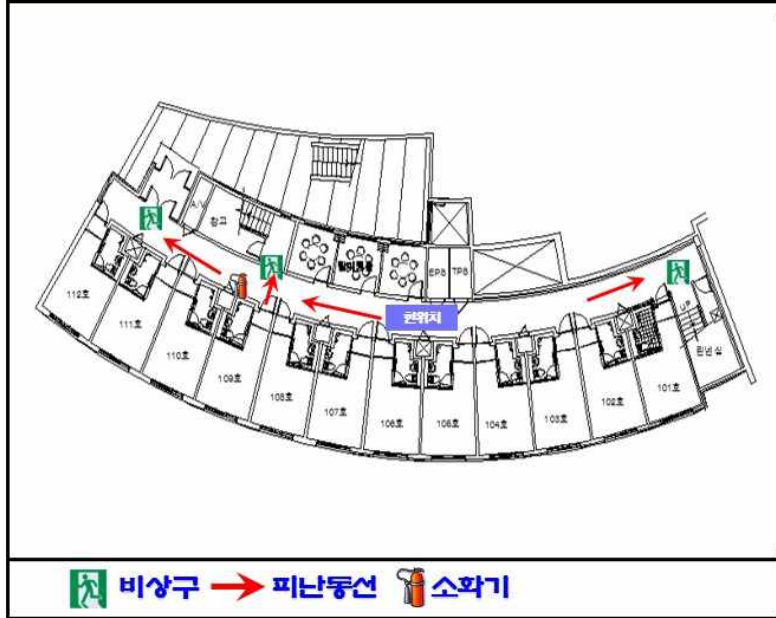
화재시 대처방법

1. '불이야' 라고 크게 외친다.
2. 발신기(비상벨)을 누른다.
3. 오른쪽 피난안내도에 있는 피난동선따라 신속 대피한다.

소화기 사용방법

1. 소화기를 바닥에 내려두고 손잡이의 안전핀을 뽑는다.
 2. 바람을 등지고 한손은 손잡이 다른 한손은 호스를 잡는다.
 3. 손잡이를 힘껏 누르고 빗자루로 쓸듯이 방사한다.
- <주의> 2명 이상 있을 때만 한명이 소화기를 사용한다.

당직실 054)730-8500
 방재실 054)730-8621
 영덕소방서 734-2119
 영덕119안전센터



비상구 → 피난동선 소화기

생활관A동 1층

화재·구조·구급 각종 재난 신고는 **119**

피 난 안 내 도

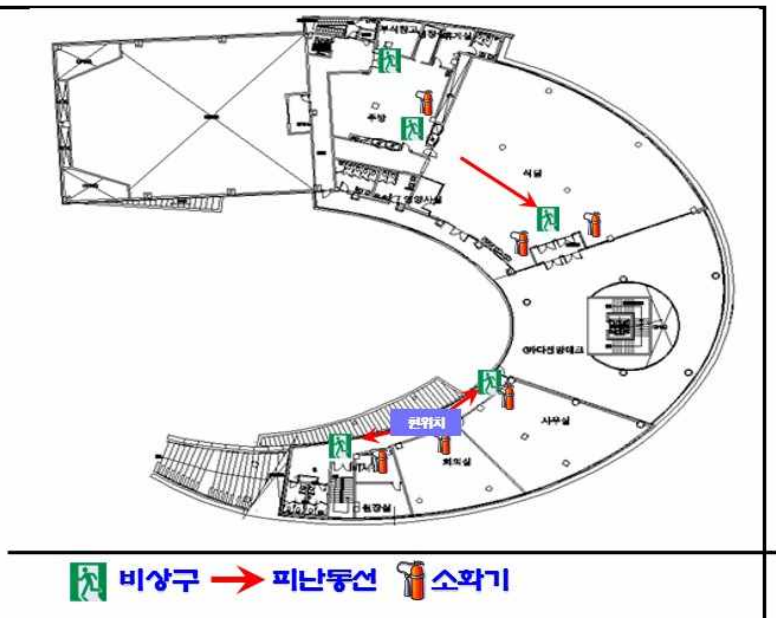
화재시 대처방법

1. '불이야' 라고 크게 외친다.
2. 발신기(비상벨)을 누른다.
3. 오른쪽 피난안내도에 있는 피난동선따라 신속 대피한다.

소화기 사용방법

1. 소화기를 바닥에 내려두고 손잡이의 안전핀을 뽑는다.
 2. 바람을 등지고 한손은 손잡이 다른 한손은 호스를 잡는다.
 3. 손잡이를 힘껏 누르고 빗자루로 쓸듯이 방사한다.
- <주의> 2명 이상 있을 때만 한명이 소화기를 사용한다.

당직실 054)730-8500
 방재실 054)730-8621
 영덕소방서 734-2119
 영덕119안전센터



비상구 → 피난동선 소화기

센터운영본부 3층

화재·구조·구급 각종 재난 신고는 **119**

피 난 안 내 도

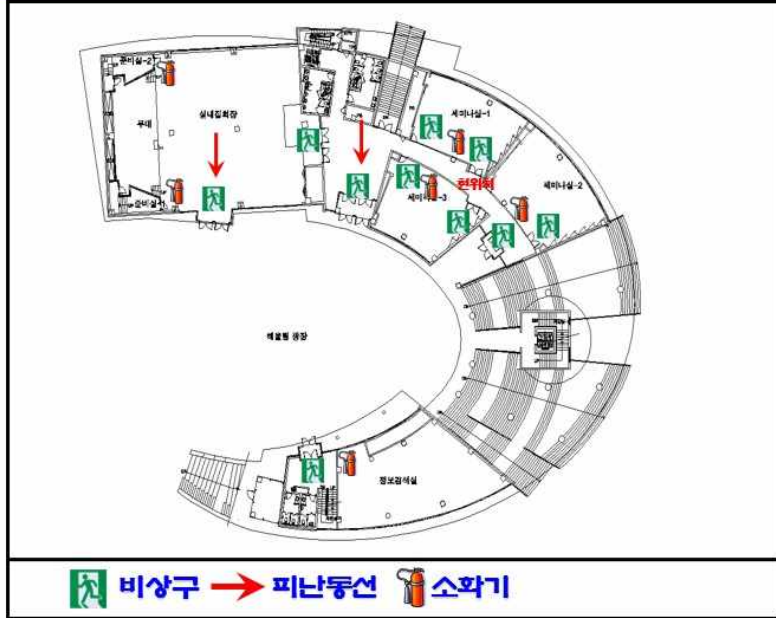
화재시 대처방법

1. '불이야' 라고 크게 외친다.
2. 발신기(비상벨)을 누른다.
3. 오른쪽 피난안내도에 있는 피난동선따라 신속 대피한다.

소화기 사용방법

1. 소화기를 바닥에 내려두고 손잡이의 안전핀을 뽑는다.
 2. 바람을 등지고 한손은 손잡이 다른 한손은 호스를 잡는다.
 3. 손잡이를 힘껏 누르고 빗자루로 쓸듯이 방사한다.
- <주의> 2명 이상 있을 때만 한명이 소화기를 사용한다.

당직일 054)730-8500
 방재일 054)730-8621
 영덕소방서 734-2119
 영덕119안전센터



센터운영본부 2층

화재 · 구조 · 구급 각종 재난 신고는 119

피 난 안 내 도

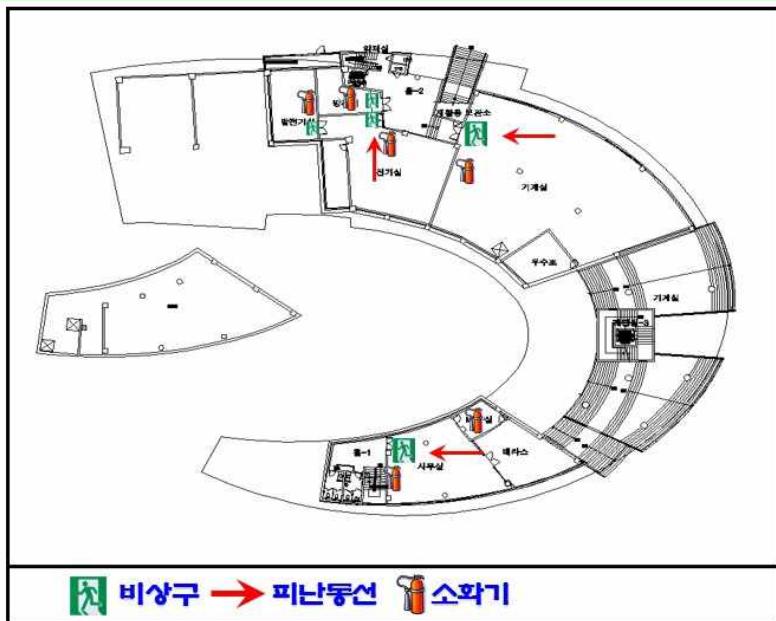
화재시 대처방법

1. '불이야' 라고 크게 외친다.
2. 발신기(비상벨)을 누른다.
3. 오른쪽 피난안내도에 있는 피난동선따라 신속 대피한다.

소화기 사용방법

1. 소화기를 바닥에 내려두고 손잡이의 안전핀을 뽑는다.
 2. 바람을 등지고 한손은 손잡이 다른 한손은 호스를 잡는다.
 3. 손잡이를 힘껏 누르고 빗자루로 쓸듯이 방사한다.
- <주의> 2명 이상 있을 때만 한명이 소화기를 사용한다.

당직일 054)730-8500
 방재일 054)730-8621
 영덕소방서 734-2119
 영덕119안전센터



센터운영본부 1층

화재 · 구조 · 구급 각종 재난 신고는 119

라. 비상대피 장소(주차장)



1. 지도자의 인솔에 따라 비상대피 장소로 이동한다.
2. 대피할 때는 신속하고 질서 있게 이동한다.
3. 비상대피 장소에 모여서는 인솔자와 함께 인원을 파악한다.
4. 상황해제 전까지 대기한다.

4. 응급장비

응급장비 목록								
품목	품 목	구입 시기	규격	수량	점검내용			보관장소
					양호	보통	불량	
1	드레싱카트	2013.07	75*45*90	2	○			보건실
2	휠체어	2013.07	MS-7AN	2	○			보건실
3	혈압계	2013.07	수은식 혈압계	2	○			보건실
4	전자체온계	2013.07	BRAUN 고막체온계	2	○			보건실
5	혈당기	2013.07	컨투어TS	2	○			보건실
6	암부백	2013.07	실리콘	2	○			보건실
7	산소포화측정기	2013.07	MD300 C11	1	○			보건실
8	알루미늄부목	2013.07	일반형	1	○			보건실
9	적외선 치료기	2013.07	UIM-250	1	○			보건실
10	들것	2013.07	알루미늄제 접이식	2	○			보건실
11	목발	2013.08	大, 中, 小	각 1 set	○			보건실
12	경추보호대	2013.07	Large, Small	2	○			보건실
13	휴대용 산소호흡기	2013.07	압축230 set	1	○			보건실
14	자동제세동기	2013.07	필립스	1	○			체험관
15	자동제세동기	2013.07	필립스	1	○			운영본부
16	포켓마스크	2013.07	Laerdal	2	○			보건실



휠체어 및 들것



응급조치 키트(휴대용)



자동제세동기



의료용 산소(휴대용)



압부백



구급약품



포켓마스크



산소포화측정기



2) 의약품 준비목록

- 포타딘, 애니클렌액, 생리식염수 : 피부살균, 소독
- 소독용 알콜 : 피부소독 및 냉 습포용
- 항생물질 연고 : 마데카솔, 오라메디, 박트로반, 아즈렌 연고 등
- 해열제, 진통제, 진정제, 지사제, 소염제 등

3) 위생재료의 사용

- 소독거즈 : 환부를 덮으며, 출혈부위를 압박하고 연고를 덮는데 사용
- 스폰지 : 상처에 먼지가 들어가는 것을 방지
- 붓대 : 상처를 싸며 고정시키는데 사용
- 삼각끈 : 붓대로 감기 힘든 머리 같은 곳에 사용
- 반창고 : 거즈나 붓대 끝 고정에 사용
- 가위, 핀셋, 면복, 부목 등을 준비

계약번호 : F20130546141

계약자 : 국립영덕청소년해양환경체험센터

청약서

목적물NO	보장		화폐	1인당	1사고당	총보상한도액	자기부담금
2	수련시설	대인배상	WON	200,000,000			100,000
2	수련시설	대물배상	WON		10,000,000		100,000
2	물적손해확장보장	대물배상	WON		5,000,000	5,000,000	100,000
3	수련시설	대인배상	WON	200,000,000			100,000
3	수련시설	대물배상	WON		10,000,000		100,000
3	물적손해확장보장	대물배상	WON		5,000,000	5,000,000	100,000
4	수련시설	대인배상	WON	200,000,000			100,000
4	수련시설	대물배상	WON		10,000,000		100,000
4	물적손해확장보장	대물배상	WON		5,000,000	5,000,000	100,000
5	수련시설	대인배상	WON	200,000,000			100,000
5	수련시설	대물배상	WON		10,000,000		100,000
5	물적손해확장보장	대물배상	WON		5,000,000	5,000,000	100,000
6	수련시설	대인배상	WON	200,000,000			100,000
6	수련시설	대물배상	WON		10,000,000		100,000
6	물적손해확장보장	대물배상	WON		5,000,000	5,000,000	100,000
7	수련시설	대인배상	WON	200,000,000			100,000
7	수련시설	대물배상	WON		10,000,000		100,000
7	물적손해확장보장	대물배상	WON		5,000,000	5,000,000	100,000
8	수련시설	대물배상	WON		10,000,000		100,000
8	물적손해확장보장	대물배상	WON		5,000,000	5,000,000	100,000
8	음식물	대인배상	WON	50,000,000	500,000,000	500,000,000	300,000
9	수련시설	대인배상	WON	200,000,000			100,000
9	수련시설	대물배상	WON		10,000,000		100,000
9	물적손해확장보장	대물배상	WON		5,000,000	5,000,000	100,000
10	수련시설	대인배상	WON	200,000,000			100,000
10	수련시설	대물배상	WON		10,000,000		100,000
10	물적손해확장보장	대물배상	WON		5,000,000	5,000,000	100,000
11	수련시설	대인배상	WON	200,000,000			100,000
11	수련시설	대물배상	WON		10,000,000		100,000
11	물적손해확장보장	대물배상	WON		5,000,000	5,000,000	100,000
12	수련시설	대인배상	WON	200,000,000			100,000
12	수련시설	대물배상	WON		10,000,000		100,000
12	물적손해확장보장	대물배상	WON		5,000,000	5,000,000	100,000
13	수련시설	대인배상	WON	200,000,000			100,000
13	수련시설	대물배상	WON		10,000,000		100,000
13	물적손해확장보장	대물배상	WON		5,000,000	5,000,000	100,000
14	수련시설	대인배상	WON	200,000,000			100,000
14	수련시설	대물배상	WON		10,000,000		100,000
14	물적손해확장보장	대물배상	WON		5,000,000	5,000,000	100,000
15	가스사고	대인배상	WON	80,000,000			
15	가스사고	대물배상	WON		300,000,000		
16	수련시설	대인배상	WON	200,000,000			100,000

기업보험7부 이견석(310156)

☎ 02 - 3701 - 3407 FAX 0507 - 770 - 3812

콜센터 1588-5656
www.hi.co.kr

다음 Page에 계속

H 현대해상화재보험

발행일 : 2013. 07. 19 / 발행자 : 정병현(309288)
문서번호 : GI-09-244

계약번호 : F20130546141

계약자 : 국립영덕청소년해양환경체험센터

청약서

목적물NO	보장		화폐	1인당	1사고당	총보상한도액	자기부담금
16	수련시설	대물배상	WON		10,000,000		100,000
16	물적손해확장보장	대물배상	WON		5,000,000	5,000,000	100,000

부가약관	목적물NO	1/2/3/4/5/6/7/8/9/10/11/12/13/14/16	적용약관	수련시설배상책임 초과손해액보장 특별약관
------	-------	-------------------------------------	------	-----------------------

목적물NO	소재지	
1/2	(766-807) 경북 영덕군 영덕읍 창포리 산42번지	
3/4/5/6/7/8/9	(766-807) 경북 영덕군 영덕읍 창포리 산 42번지	
10	(766-807) 경북 영덕군 영덕읍 창포리 124번지 체험관	
11	(766-807) 경북 영덕군 영덕읍 창포리 산 42번지	
12/13/14/15/16	(766-807) 경북 영덕군 영덕읍 창포리 산42번지	

재물보장

목적물/보장 및 보험가입금액

소재지(2)	(766-807) 경북 영덕군 영덕읍 창포리 산 42번지		자기부담금		
건물명	센터운영본부	구조	기동:RC조,보:RC조,지붕:슬라브층(콘크리트층),외벽:철근콘크리트벽	급수	1급
층별영위업종	센터운영본부				
요율적용 코드명	청소년수련시설(청소년수련원,수련관,수련시설 등)			코드	0404001000

목적물명	코드	화폐	가입금액	담보 및 부가특약	부가조건
센터운영본부	건물	WON	7,244,000,000	화재손해, 풍수재손해	* 풍수재손해 자기부담금 50만원
센터운영본부-기계	기계	WON	302,358,450	화재손해, 풍수재손해	* 풍수재손해 자기부담금 50만원

소재지(2)	(766-807) 경북 영덕군 영덕읍 창포리 산 42번지		자기부담금		
건물명	생활관A	구조	기동:RC조,보:RC조,지붕:슬라브층(콘크리트층),외벽:철근콘크리트벽	급수	1급
층별영위업종	생활관A				
요율적용 코드명	청소년수련시설(청소년수련원,수련관,수련시설 등)			코드	0404001000

목적물명	코드	화폐	가입금액	담보 및 부가특약	부가조건
생활관A	건물	WON	2,287,000,000	화재손해, 풍수재손해	* 풍수재손해 자기부담금 50만원
생활관A-기계	기계	WON	98,502,000	화재손해, 풍수재손해	* 풍수재손해 자기부담금 50만원

기업보험7부 이건설(310156)

☎ 02 - 3701 - 3407 FAX 0507 - 770 - 3812

H 현대해상화재보험

콜센터 1588-5656
www.hi.co.kr

다음 Page에 계속

발행일 : 2013. 07. 19 / 발행자 : 정병현(309288)
문서번호 : GI-09-244

계약번호 : F20130546141

계약자 : 국립영덕청소년해양환경체험센터

청약서

소재지(2)	(766-807) 경북 영덕군 영덕읍 창포리 산 42번지			자기부담금	
건물명	생활관B	구조	기둥:RC조,보:RC조,지붕:슬라브집(콘크리트집),외벽:철근콘크리트벽	급수	1급
층별영위업종	생활관B				
요율적용 코드명	청소년수련시설(청소년수련원,수련관,수련시설 등)			코드	0404001000
목적물명	코드	화폐	가입금액	담보 및 부가특약	부가조건
생활관B	건물	WON	2,271,000,000	화재손해 ,풍수재손해	* 풍수재손해 자기부담금 50만원
생활관B-기계	기계	WON	97,356,250	화재손해 ,풍수재손해	* 풍수재손해 자기부담금 50만원

소재지(2)	(766-807) 경북 영덕군 영덕읍 창포리 산 42번지			자기부담금	
건물명	지도자숙소	구조	기둥:RC조,보:RC조,지붕:슬라브집(콘크리트집),외벽:철근콘크리트벽	급수	1급
층별영위업종	지도자숙소				
요율적용 코드명	청소년수련시설(청소년수련원,수련관,수련시설 등)			코드	0404001000
목적물명	코드	화폐	가입금액	담보 및 부가특약	부가조건
지도자숙소	건물	WON	1,750,000,000	화재손해 ,풍수재손해	* 풍수재손해 자기부담금 50만원
지도자숙소-기계	기계	WON	20,427,000	화재손해 ,풍수재손해	* 풍수재손해 자기부담금 50만원

소재지(2)	(766-807) 경북 영덕군 영덕읍 창포리 산 42번지			자기부담금	
건물명	부대시설	구조	기둥:RC조,보:RC조,지붕:슬라브집(콘크리트집),외벽:철근콘크리트벽	급수	1급
층별영위업종	부대시설				
요율적용 코드명	청소년수련시설(청소년수련원,수련관,수련시설 등)			코드	0404001000
목적물명	코드	화폐	가입금액	담보 및 부가특약	부가조건
부대시설	건물	WON	350,000,000	화재손해 ,풍수재손해	* 풍수재손해 자기부담금 50만원
부대시설-기계	기계	WON	5,352,400	화재손해 ,풍수재손해	* 풍수재손해 자기부담금 50만원

소재지(2)	(766-807) 경북 영덕군 영덕읍 창포리 산 42번지			자기부담금	
건물명	경비실	구조	기둥:RC조,보:RC조,지붕:슬라브집(콘크리트집),외벽:철근콘크리트벽	급수	1급
층별영위업종	경비실				
요율적용 코드명	청소년수련시설(청소년수련원,수련관,수련시설 등)			코드	0404001000
목적물명	코드	화폐	가입금액	담보 및 부가특약	부가조건
경비실	건물	WON	80,000,000	화재손해 ,풍수재손해	* 풍수재손해 자기부담금 50만원
경비실-기계	기계	WON	650,369	화재손해 ,풍수재손해	* 풍수재손해 자기부담금 50만원

☎ 02 - 3701 - 3407 FAX 0507 - 770 - 3812

콜센터 1588-5656
www.hi.co.kr

다음 Page에 계속

발행일 : 2013. 07. 19 / 발행자 : 정병현(309288)
문서번호 : GI-09-244

계약번호 : F20130546141 계약자 : 국립영덕청소년해양환경체험센터 청약서

소재지(3)	(766-807) 경북 영덕군 영덕읍 창포리 산 124번지		자기부담금	
건물명	체험관	구조	기둥:RC조,보:RC조,지붕:슬라브집(콘크리트집),외벽:철근콘크리트벽	급수 1급
층별영위업종	.			
요율적용 코드명	청소년수련시설(청소년수련원,수련관,수련시설 등)		코드	0404001000
목적물명	코드	화폐	가입금액	담보 및 부가특약
체험관	건물	WON	12,652,000,000	화재손해,풍수재손해
체험관-기계	기계	WON	5,371,974,645	화재손해,풍수재손해
				부가조건
				* 풍수재손해 자기부담금 50만원
				* 풍수재손해 자기부담금 50만원

◇ 소재지별 가입금액 합계

소재지 번호	소재지	화폐	가입금액
2	(766-807) 경북 영덕군 영덕읍 창포리 산 42번지	WON	14,506,646,469
3	(766-807) 경북 영덕군 영덕읍 창포리 산 124번지	WON	18,023,974,645
합계	합계	WON	32,530,621,114

■ 가입약관

1.수련시설종합보험 보통약관	2.물적손해확장보장 특별약관
3.음식물 특별약관	4.수련시설배상책임 초과손해액보장 특별약관
5.풍수재위험보장 특별약관	6.단체계약 특별약관

■ WORDING / 특기사항

<p>◆ 제1부문</p> <ul style="list-style-type: none"> -수련시설종합보험보통약관 -수련시설배상책임담보부문 -초과손해액담보특별약관 -치료비지급특별약관 -물적손해확장담보특별약관 -음식물배상책임특별약관 <p>◆ 제2부문</p> <ul style="list-style-type: none"> -가스사고배상책임부문 보장 <p>◆ 제3부문</p> <ul style="list-style-type: none"> -재물손해담보부문 (화재보험) -신체손해배상책임보장 특별약관 -특수건물 풍수재위험보장 특별약관 -특수건물 항공기 및 낙하물위험 보장 특별약관 <p>** 특수건물임으로 풍수재손해 자기부담금 없음. ** 치료비지급특별약관 1인당 5백만원, 1사고당 2천만원 담보.</p>

■ 보험가입사항

보험가입사항 (회사명 / 보험종목 / 가입기간 / 보장사항 / 보험료) :

☎ 02 - 3701 - 3407 FAX 0507 - 770 - 3812

콜센터 1588-5656
www.hico.kr

다음 Page에 계속

발행일 : 2013. 07. 19 / 발행자 : 정병현(309288)
문서번호 : GI-09-244

계약번호 : F20130546141

계약자 : 국립영덕청소년해양환경체험센터

청약서

■ 보험가입 유의사항 (화재손해 보장시)

- 화재보험은 보험체결시에 보험에 가입한 물건의 가치(이하 '보험가액'이라 합니다.)를 평가하지 않고 사고시에 보험가액을 산정하여 보험가입액을 한도로 보상하는 미평가보험입니다.
- 보험계약자가 보험목적물의 시세보다 지나치게 높은 보험가입금액을 설정하거나 경기변동 등으로 보험에 가입한 물건의 가치가 급격히 하락하는 경우에는 초과보험(보험가입액>보험가액)이 발생할 수 있습니다.
- 보험계약자가 초과보험을 이유로 보험가입금액의 감액을 청구할 경우 보험회사는 보험가입금액의 조정을 통해 경과하지 않은 기간에 대한 보험료를 한 급하여 드립니다.
- 또한, 초과보험에 해당될 경우에는 계약자가 사고로 입은 실제손해만을 보상한다는 손해보험의 보상원칙에 따라 계약체결시점에 보험가입금액보다 작은 보험금을 받을 수도 있음을 유의하셔야 합니다.
- 다만, 재조달가액보장 특별약관을 추가로 선택하시면 보험사고 발생시 보험목적물과 동형/동질의 신종 재구입비용이 보상됩니다.
- 보험계약자가 보험목적물의 보험가입금액 감액을 요청할 경우 당사 콜센터(1588-5656) 또는 하단의 보험모집인을 통해 감액청구 방법 및 절차를 안내 받으실 수 있습니다.

■ 계약전 알릴 의무사항

- 보험계약자, 피보험자 또는 이들의 대리인은 청약서(질문서포함)의 기재사항에 대하여 알고있는 사항을 사실 그대로 빠짐없이 알려야 합니다.
- 보험계약자, 피보험자, 또는 이들의 대리인의 고의나 중대한 과실로 청약서 기재사항에 관하여 사실 그대로를 알리지 아니한 경우 보험가입이 거절될 수 있습니다.
- 보험계약자, 피보험자 또는 이들 대리인의 사기행위가 있는 경우 이 계약은 무효이며, 이 경우 보험료는 돌려드리지 않습니다.
- 보험기간이 시작된 이후라도 보험료를 받기전에 발생한 손해는 보상하지 않습니다(후수납보증제외).
- 회사는 다른 보험가입내역에 대한 계약 전·후 알릴 의무 위반을 이유로 계약을 해지하거나 보험금 지급을 거절하지 않습니다.

■ 가지급보험제도

- 가지급보험제도란 보험사고로 인한 피보험자 또는 손해배상청구권자의 생활안정, 생계유지, 경제적·금전적 어려움을 해소하기 위해 법령, 약관 및 보험종목에 따라 지급가능한 범위내에서 산정한 보험금을 가지급해드리는 제도입니다.
- 상기 가지급보험금은 약관이나 보험종목에 따라 산정액이 다를 수 있으며, 가지급보험금이 지급되지 아니하는 경우도 있으나 공급하신 사항은 당사 콜센터(☎02-1588-5656)나 해당지역 보상센터로 문의해주시면 자세히 안내해드리겠습니다.

■ 예금자 보호안내

- 이 보험계약은 예금자보호법에 따라 예금보험공사가 보호하지 않습니다.
- 위 내용은 예금자 보호법 및 관련법령의 개정에 따라 달라질 수 있음을 알려드리며 자세한 내용은 영업점에 비치된 예금자보험 안내책자등을 참조하거나 예금보험공사(☎1588-0037, www.kdic.or.kr)로 문의하시기 바랍니다.

■ 기타

- 보험계약 체결과 관련한 특별이익제공 행위는 보험업법에 의하여 처벌받을 수 있습니다.
- 금융감독원 보험 모집질서 위반행위 신고센터
 - 전화 : 1332 - 인터넷 : www.fss.or.kr
- 사고접수, 보험처리 등 보험계약 관련 문의
 - 전화 : 1588-5656 - 인터넷 : www.hi.co.kr

■ 수납사항

현금	입금일	은행명	입금자	입금금액	
카드	승인일	카드번호	승인번호	금액	
어음	발행일	어음번호	만기일	금액	결제은행
영수증 번호			보험료 입금 계좌번호	농협은행 - 79005527337839	

기업보험7부 이건설(310156)

☎ 02 - 3701 - 3407 FAX 0507 - 770 - 3812

H 현대해상화재보험

콜센터 1588-5656
www.hi.co.kr

발행일 : 2013. 07. 19 / 발행자 : 정병현(309288)
문서번호 : GI-09-244

□ 안전사고 발생 시 배상 절차 및 담당자

○ 안전사고 발생(보건담당자) → 후송조치(당직자, 인솔자) → 진단(상해) 및 치료(완치) → 보험회사에 치료 영수증 청구(보건담당자) → 보험회사 심사, 평가 → 보험료 지급(보건담당자)

※ 개인질병 및 가해자가 있는 폭력 상해는 해당사항 없음

담당자 : 배은경(보건담당)